



รายงานการประเมินความเสี่ยงการทุจริต

การดำเนินงานที่อาจก่อให้เกิดการทุจริตหรือก่อให้เกิดการขัดกันระหว่าง  
ผลประโยชน์ส่วนตนกับผลประโยชน์ส่วนรวมขององค์การบริหารส่วนตำบลไร่ใหญ่

ประจำปีงบประมาณ พ.ศ. ๒๕๖๔

องค์การบริหารส่วนตำบลไร่ใหญ่

อำเภอตระการพืชผล จังหวัดอุดรราชธานี

---

## ส่วนที่ ๑

### บทนำ

#### ๑. การวิเคราะห์ความเสี่ยงในการเกิดการทุจริตในองค์กรปกครองส่วนท้องถิ่น

การวิเคราะห์ความเสี่ยงในการเกิดการทุจริตในองค์กรปกครองส่วนท้องถิ่น มีวัตถุประสงค์เพื่อต้องการบ่งชี้ความเสี่ยงของการทุจริตที่มีอยู่ในองค์กรโดยการประเมินโอกาสของการทุจริตที่อาจเกิดขึ้น ตลอดจนบุคคล หรือหน่วยงานที่อาจเกี่ยวข้องกับการกระทำทุจริต เพื่อพิจารณาว่าการควบคุมและการป้องกันการทุจริตที่มีอยู่ในปัจจุบันมีประสิทธิภาพและประสิทธิผลหรือไม่

**การทุจริตในระดับท้องถิ่น** พบว่าปัจจัยที่มีผลต่อการขยายตัวของทุจริตในระดับท้องถิ่น ได้แก่ การกระจายอำนาจลงสู่องค์กรปกครองส่วนท้องถิ่น แม้ว่าโดยหลักการแล้วการกระจายอำนาจมีวัตถุประสงค์สำคัญเพื่อให้บริการต่าง ๆ ของรัฐสามารถตอบสนองต่อความต้องการของชุมชนมากขึ้น มีประสิทธิภาพมากขึ้นแต่ในทางปฏิบัติทำให้แนวโน้มของการทุจริตในท้องถิ่นเพิ่มมากยิ่งขึ้นเช่นเดียวกัน

**ลักษณะการทุจริตในส่วนขององค์กรปกครองส่วนท้องถิ่น** จำแนกเป็น ๗ ประเภท ดังนี้

- ๑) การทุจริตด้านงบประมาณ การทำบัญชี การจัดซื้อจัดจ้าง และการเงินการคลัง ส่วนใหญ่เกิดจากการละเลยขององค์กรปกครองส่วนท้องถิ่น
- ๒) สภาพหรือปัญหาที่เกิดจากตัวบุคคล
- ๓) สภาพการทุจริตอันเกิดจากช่องว่างของกฎระเบียบและกฎหมาย
- ๔) สภาพหรือลักษณะปัญหาของการทุจริตที่เกิดจากการขาดความรู้ความเข้าใจและขาดคุณธรรมจริยธรรม
- ๕) สภาพหรือลักษณะปัญหาที่เกิดจากการขาดการประชาสัมพันธ์ให้ประชาชนทราบ
- ๖) สภาพหรือลักษณะปัญหาของการทุจริตที่เกิดจากการตรวจสอบขาดความหลากหลายในการตรวจสอบ จากภาคส่วนต่างๆ
- ๗) สภาพหรือลักษณะปัญหาของการทุจริตที่เกิดจากอำนาจ บารมี และอิทธิพลท้องถิ่น

**สาเหตุและปัจจัยที่นำไปสู่การทุจริตขององค์กรปกครองส่วนท้องถิ่นสามารถสรุปเป็นประเด็นได้ ดังนี้**

- ๑) **โอกาส** แม้ว่าในปัจจุบันมีหน่วยงานและกฎหมายที่เกี่ยวข้องกับการป้องกันและปราบปรามการทุจริตแต่พบว่า ยังคงมีช่องว่างที่ทำให้เกิดโอกาสของการทุจริต ซึ่งโอกาสดังกล่าวเกิดขึ้นจากการบังคับใช้ กฎหมายที่ไม่เข้มแข็ง กฎหมาย กฎระเบียบไม่รัดกุม และอำนาจหน้าที่โดยเฉพาะข้าราชการระดับสูงก็เป็นอีกโอกาสหนึ่งที่ทำให้เกิดการทุจริต
- ๒) **สิ่งจูงใจ** เป็นที่ยอมรับว่าสถานะทางเศรษฐกิจที่มุ่งเน้นเรื่องของวัตถุนิยม สังคมทุนนิยม ทำให้คนในปัจจุบันมุ่งเน้นที่การสร้างความร่ำรวย ด้วยเหตุนี้จึงเป็นแรงจูงใจให้เจ้าหน้าที่มีแนวโน้มที่จะทำพฤติกรรมทุจริตมากยิ่งขึ้น
- ๓) **การขาดกลไกในการตรวจสอบความโปร่งใส** การทุจริตในปัจจุบันมีรูปแบบที่ซับซ้อนขึ้น โดยเฉพาะการทุจริตในเชิงนโยบายที่ทำให้การทุจริตกลายเป็นความชอบธรรมในสายตาของประชาชน ขาดกลไกการตรวจสอบความโปร่งใสที่มีประสิทธิภาพ ดังนั้นจึงเป็นการยากที่จะเข้าไปตรวจสอบการทุจริตของบุคคลเหล่านี้

๔) การผูกขาด ในบางกรณีการดำเนินงานของภาครัฐ ได้แก่ การจัดซื้อ-จัดจ้าง เป็นเรื่องของการผูกขาด ดังนั้นจึงมีความเกี่ยวข้องของเป็นห่วงโซ่ผลประโยชน์ทางธุรกิจ ในบางครั้งพบบริษัทมีการให้สินบนแก่ เจ้าหน้าที่เพื่อให้ตนเองได้รับสิทธิในการดำเนินงานโครงการของภาครัฐ รูปแบบของการผูกขาด ได้แก่ การผูกขาดในโครงการก่อสร้างและโครงสร้างพื้นฐานภาครัฐ

๕) การได้รับคำตอบแทนที่ไม่เหมาะสม รายได้ไม่เพียงพอต่อรายจ่าย ความยากจนถือเป็นปัจจัยหนึ่ง ที่ทำให้ข้าราชการมีพฤติกรรมการทุจริต เพราะความต้องการที่จะมีสภาพความเป็นอยู่ที่ดีขึ้น ทำให้เจ้าหน้าที่ต้องแสวงหาช่องทางเพื่อเพิ่ม "รายได้พิเศษ" ให้กับตนเองและครอบครัว

๖) การขาดจริยธรรม คุณธรรม ในสมัยโบราณ ความซื่อสัตย์สุจริตเป็นคุณธรรมที่ได้รับการเน้นเป็นพิเศษถือว่าเป็นเครื่องวัดความดีของคน แต่ในปัจจุบัน พบว่า คนมีความละเอียดรอบคอบและเกรงกลัวบาป น้อยลง และมีความเห็นแก่ตัวมากยิ่งขึ้น มองแต่ประโยชน์ส่วนตนเป็นที่ตั้งมากกว่าที่จะยึดผลประโยชน์ส่วนรวม

๗) มีค่านิยมที่ผิด ปัจจุบันค่านิยมของสังคมได้เปลี่ยนจากยกย่องคนดี คนที่มีความซื่อสัตย์สุจริตเป็นยกย่องคนที่มีเงิน คนที่เป็นเศรษฐี มหาเศรษฐี คนที่มีตำแหน่งหน้าที่การงานสูง ด้วยเหตุนี้ ผู้ที่มีค่านิยมที่ผิด เห็นว่าการทุจริตเป็นวิถีชีวิตเป็นเรื่องปกติธรรมดา เห็นคนชื่อเป็นคนชื่อ เห็นคนโกงเป็นคนฉลาด ยอมจะทำการทุจริตฉ้อราษฎร์บังหลวง โดยไม่มีความละเอียดรอบคอบและบาป และไม่เกรงกลัวต่อกฎหมายของบ้านเมือง

## ๒. หลักการและเหตุผล

ปัจจุบันปัญหาการทุจริตคอร์รัปชันในประเทศไทยถือเป็นปัญหาเรื้อรังที่นับวันยิ่งจะทวีความรุนแรง และสลับซับซ้อนมากยิ่งขึ้นและส่งผลกระทบต่อวงกว้าง โดยเฉพาะอย่างยิ่งต่อความมั่นคงของชาติ เป็นปัญหา ลำดับต้น ๆ ที่ขัดขวางการพัฒนาประเทศทั้งในด้านเศรษฐกิจ สังคมและการเมือง เนื่องจากเกิดขึ้นทุกภาคส่วน ในสังคมไทย ไม่ว่าจะเป็นภาคการเมือง ภาคราชการ โดยเฉพาะองค์กรปกครองส่วนท้องถิ่นมักถูกมองจาก ภายนอกสังคมว่าเป็นองค์กรที่เอื้อต่อการทุจริตคอร์รัปชันและมักจะปรากฏข่าวการทุจริตตามสื่อและรายงานของทางราชการอยู่เสมอ ซึ่งได้ส่งผลกระทบต่อกระแสการกระจายอำนาจและความศรัทธาต่อระบบการปกครองส่วนท้องถิ่นอย่างยิ่ง ส่งผลให้ภาพลักษณ์ของประเทศไทยเรื่องการทุจริตคอร์รัปชัน มีผลในเชิงลบ สอดคล้องกับการจัดอันดับดัชนีชี้วัดภาพลักษณ์คอร์รัปชัน (Corruption Perception Index – CPI) ซึ่งเป็น เครื่องมือที่ใช้ประเมินการทุจริตคอร์รัปชันทั่วโลกที่จัดโดยองค์กรเพื่อความโปร่งใสนานาชาติ (Transparency International – TI) พบว่า ผลคะแนนของประเทศไทยระหว่างปี ๒๕๕๕ - ๒๕๕๘ อยู่ที่ ๓๕ - ๓๘ คะแนน จาก คะแนนเต็ม ๑๐๐ โดยในปี ๒๕๕๘ อยู่อันดับที่ ๗๖ จาก ๑๖๘ ประเทศทั่วโลก และเป็นอันดับที่ ๓ ในประเทศอาเซียนรองจากประเทศสิงคโปร์และประเทศมาเลเซีย และล่าสุดพบว่าผลคะแนนของประเทศไทยปี ๒๕๕๙ ลดลง ๓ คะแนน จากปี ๒๕๕๘ ได้ลำดับที่ ๑๐๑ จาก ๑๖๘ ประเทศ ซึ่งสามารถสะท้อนให้เห็นว่าประเทศไทยเป็นประเทศที่มีปัญหาการคอร์รัปชันอยู่ในระดับสูง

แม้ว่าคณะกรรมการป้องกันปราบปรามการทุจริตแห่งชาติได้จัดทำยุทธศาสตร์ชาติว่าด้วยการป้องกันและปราบปรามการทุจริตมาแล้ว ๓ ฉบับ แต่ปัญหาการทุจริตในประเทศไทยไม่ได้มีแนวโน้มที่จะลดน้อยถอยลง สาเหตุที่ทำให้การทุจริตเป็นปัญหาที่สำคัญของสังคมไทยประกอบด้วยปัจจัยทางด้านพื้นฐาน โครงสร้างสังคม ซึ่งเป็นสังคมที่ตั้งอยู่บนพื้นฐานความสัมพันธ์แนวตั้ง (Vertical Relation) หรืออีกนัยหนึ่งคือ พื้นฐานของสังคมอุปถัมภ์ที่ทำให้สังคมไทยยึดติดกับการช่วยเหลือเกื้อกูลกัน โดยเฉพาะในหมู่ญาติพี่น้องและ พวกพ้อง ยึดติดกับกระแสบริโภคนิยม วัตถุนิยม ติดความสบาย ยกย่องคนที่มีเงินและมีอำนาจ คนไทยบางส่วน มองว่าการทุจริตคอร์รัปชันเป็นเรื่องปกติที่ยอมรับได้ ซึ่งนับได้ว่าเป็นปัญหาที่ฝังรากลึกในสังคมไทยมาตั้งแต่อดีต หรือกล่าวได้ว่าเป็นส่วนหนึ่งของค่านิยมและวัฒนธรรมไทยไปแล้ว ผนวกกับปัจจัยทางด้านการทำงานที่ไม่ได้บูรณาการความร่วมมือของทุกภาคส่วนไว้ด้วยกัน จึงส่งผลให้การทำงานของกลไกหรือความพยายามที่ได้กล่าวมาข้างต้นไม่สามารถทำได้อย่างเต็มศักยภาพ ขาดความเข้มแข็ง

ปัจจุบันยุทธศาสตร์ชาติว่าด้วยการป้องกันและปราบปรามการทุจริตที่ใช้อยู่เป็นฉบับที่ ๓ เริ่มจากปี พ.ศ. ๒๕๖๐ จนถึงปี พ.ศ. ๒๕๖๔ ซึ่งมุ่งสู่การเป็นประเทศที่มีมาตรฐานทางคุณธรรมจริยธรรม เป็นสังคมใหม่ ที่ประชาชนไม่เพิกเฉยต่อการทุจริตทุกรูปแบบ โดยได้รับความร่วมมือจากฝ่ายการเมือง หน่วยงานของรัฐ ตลอดจนประชาชน ในการพิทักษ์รักษาผลประโยชน์ของชาติและประชาชนเพื่อให้ประเทศไทยมีศักดิ์ศรีและเกียรติภูมิในด้านความโปร่งใสทัดเทียมนานาอารยประเทศ โดยกำหนดวิสัยทัศน์ "ประเทศไทยใสสะอาด ไทยทั้งชาติต้านทุจริต" มีเป้าหมายหลักเพื่อให้ประเทศไทยได้รับการประเมินดัชนีการรับรู้การทุจริต (Corruption Perceptions Index : CPI) ไม่น้อยกว่าร้อยละ ๕๐ ในปี พ.ศ. ๒๕๖๔ ซึ่งการที่ระดับคะแนนจะสูงขึ้นได้นั้น การบริหารงานภาครัฐต้องมีระดับธรรมาภิบาลที่สูงขึ้น เจ้าหน้าที่ของรัฐและประชาชนต้องมี พฤติกรรมแตกต่างจากที่เป็นอยู่ในปัจจุบัน ไม่ใช่ตำแหน่งหน้าที่ในทางทุจริตประพฤติมิชอบ โดยได้กำหนดยุทธศาสตร์การดำเนินงานหลักออกเป็น ๖ ยุทธศาสตร์ ดังนี้

ยุทธศาสตร์ที่ ๑ สร้างสังคมที่ไม่ทนต่อการทุจริต

ยุทธศาสตร์ที่ ๒ ยกกระดับเจตจำนงทางการเมืองในการต่อต้านการทุจริต

ยุทธศาสตร์ที่ ๓ สกัดกั้นการทุจริตเชิงนโยบาย

ยุทธศาสตร์ที่ ๔ พัฒนาระบบป้องกันการทุจริตเชิงรุก

ยุทธศาสตร์ที่ ๕ ปฏิรูปลีกไกลและกระบวนการปราบปรามการทุจริต

ยุทธศาสตร์ที่ ๖ ยกกระดับคะแนนดัชนีการรับรู้การทุจริต (Corruption Perception Index : CPI)

ดังนั้น เพื่อให้การดำเนินการขับเคลื่อนด้านการป้องกันและปราบปรามการทุจริตบังเกิดผลเป็นรูปธรรมในทางปฏิบัติ เป็นไปตามเจตนารมณ์ของยุทธศาสตร์ว่าด้วยการป้องกันและปราบปรามการทุจริตระยะ ที่ ๓ (พ.ศ. ๒๕๖๐ - ๒๕๖๔) องค์กรปกครองส่วนท้องถิ่นจึงได้ตระหนักและให้ความสำคัญกับการบริหารจัดการที่มีความโปร่งใส สร้างค่านิยม วัฒนธรรมสุจริตให้เกิดในสังคมอย่างยั่งยืนจึงได้ดำเนินการจัดทำ แผนปฏิบัติการป้องกันการทุจริต เพื่อกำหนดแนวทางการขับเคลื่อนด้านการป้องกันและปราบปรามการทุจริต ผ่าน โครงการ/กิจกรรม/มาตรการต่าง ๆ ที่เป็นรูปธรรมอย่างชัดเจน อันจะนำไปสู่การปฏิบัติอย่างมีประสิทธิภาพ บรรลุวัตถุประสงค์และเป้าหมายของการป้องกันและปราบปรามการทุจริตอย่างแท้จริง

### ๓. วัตถุประสงค์ของการจัดทำแผน

- ๑) เพื่อยกระดับเจตจำนงทางการเมืองในการต่อต้านการทุจริตของผู้บริหารองค์กรปกครองส่วนท้องถิ่น
- ๒) เพื่อยกระดับจิตสำนึกรับผิดชอบในผลประโยชน์ของสาธารณะของข้าราชการฝ่ายการเมือง ข้าราชการฝ่ายบริหาร บุคลากรขององค์กรปกครองส่วนท้องถิ่นรวมถึงประชาชนในท้องถิ่น
- ๓) เพื่อให้การบริหารราชการขององค์กรปกครองส่วนท้องถิ่นเป็นไปตามหลักบริหารกิจการบ้านเมืองที่ดี (Good Governance)
- ๔) เพื่อส่งเสริมบทบาทการมีส่วนร่วม (people's participation) และตรวจสอบ (People's audit) ของภาคประชาชนในการบริหารกิจการขององค์กรปกครองส่วนท้องถิ่น
- ๕) เพื่อพัฒนาระบบ กลไก มาตรการ รวมถึงเครือข่ายในการตรวจสอบการปฏิบัติราชการ ขององค์กรปกครองส่วนท้องถิ่น

### ๔. เป้าหมาย

- ๑) ข้าราชการฝ่ายการเมือง ข้าราชการฝ่ายบริหาร บุคลากรขององค์กรปกครองส่วนท้องถิ่นรวมถึงประชาชนในท้องถิ่นมีจิตสำนึกและความตระหนักในการปฏิบัติหน้าที่ราชการให้บังเกิดประโยชน์สุขแก่ ประชาชนท้องถิ่น ปราศจากการก่อให้เกิดข้อสงสัยในการประพฤติปฏิบัติตามมาตรการจริยธรรม การขัดกันแห่งผลประโยชน์ และแสวงหาประโยชน์โดยมิชอบ
- ๒) เครื่องมือ/มาตรการการปฏิบัติงานที่สามารถป้องกันปัญหาเกี่ยวกับการทุจริตและประพฤติ มิชอบ

ของข้าราชการ

๓) โครงการ/กิจกรรม/มาตรการที่สนับสนุนให้สาธารณะและภาคประชาชนเข้ามามีส่วนร่วมและตรวจสอบการปฏิบัติหรือบริหารราชการขององค์กรปกครองส่วนท้องถิ่น

๔) กลไก มาตรการ รวมถึงเครือข่ายในการตรวจสอบการปฏิบัติราชการขององค์กรปกครองส่วนท้องถิ่นที่มีเข้มแข็งในการตรวจสอบ ควบคุมและถ่วงดุลการใช้อำนาจอย่างเหมาะสม

๕) องค์กรปกครองส่วนท้องถิ่นมีแผนงานที่มีประสิทธิภาพ ลดโอกาสในการกระทำการทุจริตและประพฤติมิชอบ จนเป็นที่ยอมรับจากทุกภาคส่วน

## ๕. ประโยชน์ของการจัดทำแผน

๑) ข้าราชการฝ่ายการเมือง ข้าราชการฝ่ายบริหาร บุคลากรขององค์กรปกครองส่วนท้องถิ่นรวมถึงประชาชนในท้องถิ่นมีจิตสำนึกรักท้องถิ่นของตนเอง อันจะนำมาซึ่งการสร้างค่านิยม และอุดมการณ์ในการต่อต้านการทุจริต (Anti-Corruption) จากการปลูกฝังหลักคุณธรรม จริยธรรม หลักธรรมาภิบาล รวมถึงหลักเศรษฐกิจพอเพียงที่สามารถนำมาประยุกต์ใช้ในการทำงานและชีวิตประจำวัน

๒) องค์กรปกครองส่วนท้องถิ่นสามารถบริหารราชการเป็นไปตามหลักบริหารกิจการบ้านเมืองที่ดี (Good Governance) มีความโปร่งใส เป็นธรรมและตรวจสอบได้

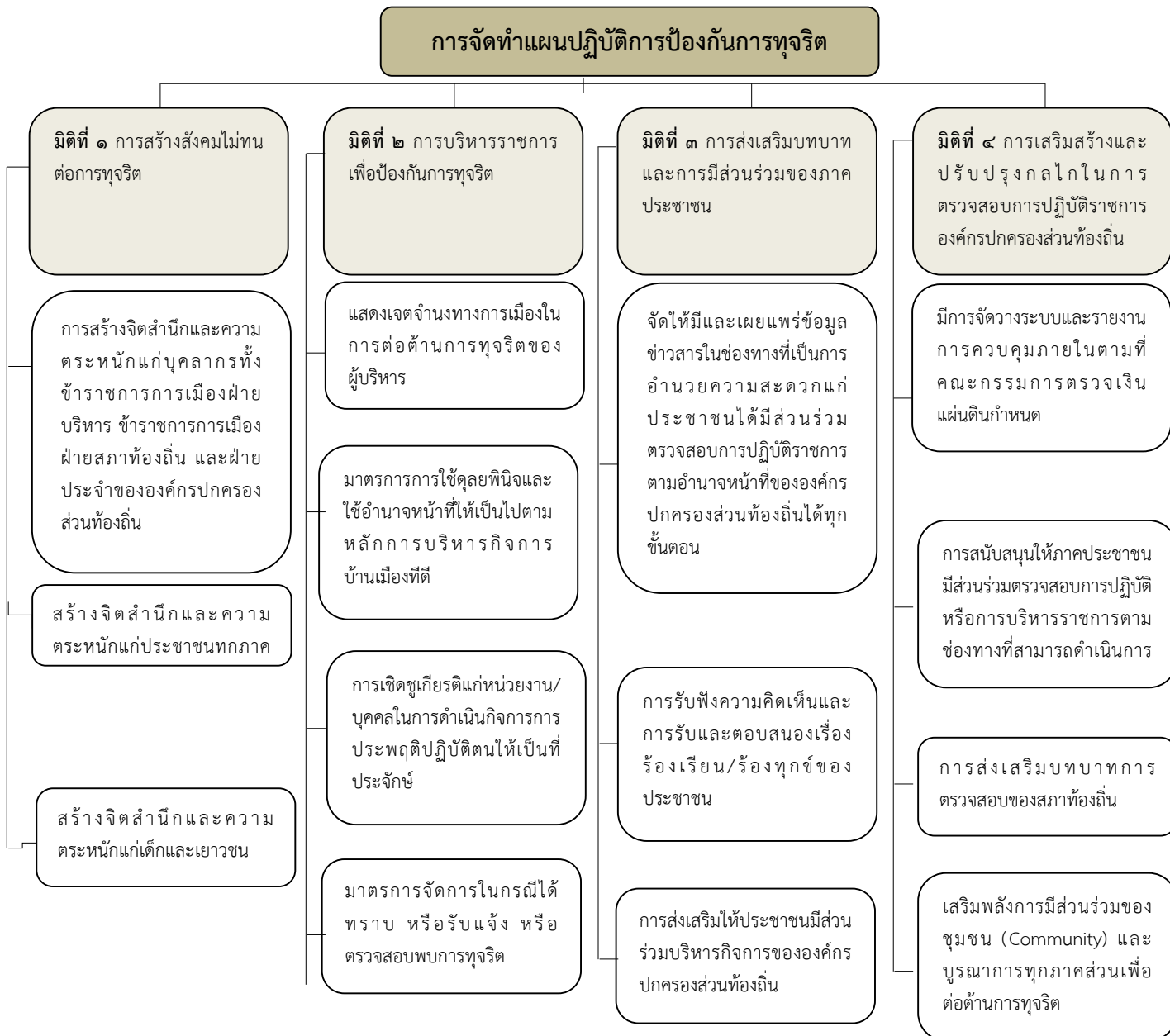
๓) ภาคประชาชนมีส่วนร่วมตั้งแต่ร่วมคิด ร่วมทำ ร่วมตัดสินใจรวมถึงร่วมตรวจสอบในฐานะพลเมืองที่มีจิตสำนึกรักท้องถิ่น อันจะนำมาซึ่งการสร้างเครือข่ายภาคประชาชนที่มีความเข้มแข็งในการเฝ้าระวังการทุจริต

๔) สามารถพัฒนาระบบ กลไก มาตรการ รวมถึงเครือข่ายในการตรวจสอบการปฏิบัติราชการขององค์กรปกครองส่วนท้องถิ่นทั้งจากภายในและภายนอกองค์กรที่มีความเข้มแข็งในการเฝ้าระวังการทุจริต

๕) องค์กรปกครองส่วนท้องถิ่นมีแนวทางการบริหารราชการที่มีประสิทธิภาพ ลดโอกาสในการกระทำการทุจริตและประพฤติมิชอบ จนเป็นที่ยอมรับจากทุกภาคส่วนให้เป็นองค์กรปกครองส่วนท้องถิ่นต้นแบบ ด้านการป้องกันการทุจริต อันจะส่งผลให้ประชาชนในท้องถิ่นเกิดความภาคภูมิใจและให้ความร่วมมือกันเป็นเครือข่ายในการเฝ้าระวังการทุจริตที่เข้มแข็งอย่างยั่งยืน

## ส่วนที่ ๒

### รายละเอียดกรอบการจัดทำแผนปฏิบัติการป้องกันการทุจริต (ภาพรวม)



## การประเมินความเสี่ยงเพื่อป้องกันการทุจริต ประจำปี พ.ศ. ๒๕๖๔

การวิเคราะห์ความเสี่ยงเกี่ยวกับการปฏิบัติงานที่อาจเกิดประโยชน์ทับซ้อน สามารถจำแนก ระดับความเสี่ยง ออกเป็น ๔ ระดับ สูงมาก สูง ปานกลาง ต่ำ และสามารถสรุปข้อมูลการวิเคราะห์ความเสี่ยง เกี่ยวกับการปฏิบัติงานที่อาจเกิดประโยชน์ทับซ้อนขององค์การบริหารส่วนตำบลไหล่น้ำ ประจำปีงบประมาณ พ.ศ. ๒๕๖๔ ได้ดังนี้ ประเด็น

### การวิเคราะห์ความเสี่ยงเกี่ยวกับการปฏิบัติงานที่อาจเกิดผลประโยชน์ทับซ้อน

#### การให้ความรู้ในรูแบบต่างๆ ดังนี้

-การจัดทำคู่มือ ได้ทำ คู่มือการพัฒนาส่งเสริมการปฏิบัติตามมาตรฐานทางจริยธรรม การบริหารจัดการผลประโยชน์ทับซ้อน เพื่อสร้างความเข้าใจแก่บุคลากรและให้หลีกเลี่ยงการกระทำที่เข้าข่ายผลประโยชน์ทับซ้อน โยมีสาระสำคัญเกี่ยวกับแนวคิด/ความหมายของผลประโยชน์ทับซ้อน และสาระเกี่ยวกับประเภทหรือรูปแบบที่เข้าข่ายผลประโยชน์ทับซ้อน และกรณีตัวอย่างการทุจริตในรูปแบบต่างๆ

-การจัดการความรู้ (Knowledge management) โดยการนำคู่มือดังกล่าว ถ่ายทอดผ่านกระบวนการแลกเปลี่ยนการเรียนรู้ในประชุมประจำเดือน และเผยแพร่ในเว็บไซต์ขององค์การบริหารส่วนตำบลไหล่น้ำ

๒.๔.๒ การดำเนินการวิเคราะห์ความเสี่ยงเกี่ยวกับการปฏิบัติงานที่อาจเกิดประโยชน์ทับซ้อน จากการวิเคราะห์ความเสี่ยงสามารถจำแนกระดับความเสี่ยงออกเป็น ๔ ระดับ สูงมาก สูง ปานกลาง ต่ำ และสามารถสรุปข้อมูลการวิเคราะห์ความเสี่ยงเกี่ยวกับการปฏิบัติงานที่อาจเกิดประโยชน์ทับซ้อนขององค์การบริหารส่วนตำบลไหล่น้ำ ประจำปีงบประมาณ พ.ศ.๒๕๖๔ ได้ดังนี้

#### การวิเคราะห์ความเสี่ยงผลประโยชน์ทับซ้อน

ประเด็นผลประโยชน์ทับซ้อน	มีการทับซ้อนอย่างไร	โอกาสเกิดการทุจริต (๑/๔)	ระดับของผลกระทบ (๑-๔)	มาตรการป้องกันความเสี่ยงผลประโยชน์ทับซ้อน
การจัดซื้อจัดจ้าง	หัวหน้า/จนท.พัสดุเลือกซื้อร้านที่ตนเองสนิทหรือเป็นญาติหรือร้านที่ตนเองคุ้นเคยได้ง่าย	๔	๔	-ปรับเปลี่ยนร้านค้าในการจัดซื้อวัสดุ -เข้มงวดในการตรวจรับพัสดุหรือการจ้าง
การจัดโครงการ/กิจกรรม	มีการเลือกพื้นที่ในการจัดโครงการ/กิจกรรมเจ้าหน้าที่คุ้นเคยเป็นการส่วนตัว	๔	๔	-พิจารณาพื้นที่ที่ประสบปัญหาและมีความจำเป็นลำดับแรก
การบริหารงานบุคคล	มีการรับบุคคลที่เป็นเครือญาติหรือบุคคลที่ตนเองได้รับผลประโยชน์เข้าทำงาน	๔	๔	-มีการประกาศรับสมัครและดำเนินการคัดเลือกอย่างโปร่งใสและตรวจสอบได้
การนำทรัพย์สินของราชการมาใช้ในเรื่องส่วนตัว	เช่นการใช้อุปกรณ์สำนักงานต่างๆ รถยนต์ ไฟฟ้า คอมพิวเตอร์ ฯลฯ	๔	๔	-มีการทำทะเบียนควบคุมการใช้งานและการเบิกจ่ายอย่างเคร่งครัด

ประเด็น ผลประโยชน์ทับ ซ้อน	มีการทับซ้อนอย่างไร	โอกาสเกิด การทุจริต (๑/๔)	ระดับของ ผลกระทบ (๑-๕)	มาตรการป้องกันความ เสี่ยงผลประโยชน์ทับ ซ้อน
การปฏิบัติหน้าที่ โดยมิชอบของ เจ้าหน้าที่	เจ้าหน้าที่ที่ไม่ได้นำเงินที่ลูกหนี้ กองทุนต่างๆ ฝากมาชำระให้กับ การเงิน แต่กลับนำเงินไปใช้ส่วนตัว	๔	๔	- ประชาสัมพันธ์ให้ลูกหนี้ กองทุนต่างๆ มาชำระ เงินด้วยตนเองและรับ ใบเสร็จทุกครั้ง
การลงชื่อ เข้า- ออก เวลาปฏิบัติ หน้าที่	การลงเวลาไม่ตรงตามความเป็นจริง	๔	๔	- มีสมุดขออนุญาตไป พื้นที่อื่น
การลงพื้นที่ ตรวจสอบ ข้อเท็จจริง(Case) -การใช้รถ -การใช้คน	การใช้จัดสรรทรัพยากรนำไปใช้มาก เกินความจำเป็นในแต่ละภารกิจ เช่น น้ำมันมากเกินความเกินความจำเป็น	๔	๔	-มีการบันทึกการใช้ต่างๆ -มีการรายงานทุกครั้ง -สร้างจิตสำนึก คุณธรรม จริยธรรม -ใช้งานตามความเป็น จริง
การจัดประชุม ดู งาน สัมมนา ต่างๆ	ผู้รับผิดชอบโครงการมีสัมพันธ์ที่ ใกล้ชิดกับเจ้าของกิจการหรือผู้มีส่วน เกี่ยวข้องกับสถานที่	๒	๑	-สถานที่ มีความ เหมาะสมกับงบประมาณ -วิทยากรมีความรู้ความ เหมาะสมกับงานหรือ โครงการนั้นๆ
การออก ใบอนุญาตหรือ การรับรองสิทธิ์	หัวหน้าหน่วยงาน เจ้าหน้าที่มีญาติ หรือคนรู้จักที่มายื่นขอใบรับรองหรือ ใบอนุญาตนั้นๆ	๓	๓	-ผู้ปฏิบัติต้องทำตาม กฎระเบียบโดยมีความ เป็นกลาง

**ระดับความเสี่ยง (Risk Level)** หมายถึง สถานะของความเสี่ยงที่ได้จากการประเมินโอกาสและผลกระทบของแต่ละปัจจัยเสี่ยง กำหนดเกณฑ์ไว้ ๔ ระดับ คือ สูงมาก สูง ปานกลาง และน้อย ดังตาราง แสดงระดับความเสี่ยงต่อไปนี้

๕	๕	๑๐	๑๕	๒๐	๒๕
๔	๔	๘	๑๒	๑๖	๒๐
๓	๓	๖	๙	๑๒	๑๕
๒	๒	๔	๖	๘	๑๐
๑	๑	๒	๓	๔	๕
	๑	๒	๓	๔	๕

๑ - ๒ มีโอกาสที่จะเกิดความเสี่ยงต่ำ

๓ - ๖ มีโอกาสที่จะเกิดความเสี่ยงปานกลาง

๗ - ๑๒ มีโอกาสที่จะเกิดความเสี่ยงสูง

๑๓ - ๒๕ มีโอกาสที่จะเกิดความเสี่ยงสูงมาก