

# แผนการบริหารจัดการความเสี่ยง ประจำปีงบประมาณ พ.ศ. ๒๕๖๖



องค์การบริหารส่วนตำบลไหล่ทุ่ง  
อำเภอตระการพืชผล จังหวัดอุบลราชธานี

## คำนำ

ด้วยพระราชบัญญัติวินัยการเงินการคลังของรัฐ พ.ศ. ๒๕๖๑ มีผลบังคับใช้เมื่อวันที่ ๒๐ เมษายน ๒๕๖๑ โดยมาตรา ๗๙ บัญญัติให้หน่วยงานของรัฐจัดให้มีการตรวจสอบภายใน การควบคุมภายใน และการบริหารจัดการความเสี่ยง โดยให้ถือปฏิบัติตามมาตราฐานและหลักเกณฑ์ที่กระทรวงการคลังกำหนด และกระทรวงการคลังได้กำหนดหลักเกณฑ์ กระทรวงการคลังว่าด้วยมาตรฐานและหลักเกณฑ์ปฏิบัติการบริหารสำหรับหน่วยงานของรัฐ พ.ศ. ๒๕๖๒ มีผลบังคับใช้ตั้งแต่วันที่ ๑ ตุลาคม ๒๕๖๒ โดยองค์กรปกครองส่วนท้องถิ่นถือเป็นหน่วยงานของรัฐตามหลักเกณฑ์นี้

องค์การบริหารส่วนตำบลไหล่ม่วง จึงได้จัดทำแผนการบริหารจัดการความเสี่ยง ประจำปีงบประมาณ พ.ศ. ๒๕๖๖ เพื่อใช้เป็นกรอบหรือแนวทางพื้นฐานในการติดตามประเมินผล รวมทั้งการรายงานผลเกี่ยวกับการบริหารจัดการ ความเสี่ยง อันจะทำให้เกิดความเชื่อมั่นอย่างสมเหตุสมผลต่อผู้ที่เกี่ยวข้องทุกฝ่าย และการบริหารงานขององค์การบริหาร ส่วนตำบลไหล่ม่วง สามารถบรรลุตามวัตถุประสงค์ที่กำหนดไว้อย่างมีประสิทธิภาพ

องค์การบริหารส่วนตำบลไหล่ม่วง

ตุลาคม ๒๕๖๕

## สารบัญ

	หน้า
<b>บทที่ ๑ บทนำ</b>	<b>๑</b>
๑. หลักการและเหตุผล	
๒. วัตถุประสงค์ของการบริหารจัดการความเสี่ยง	
๓. เป้าหมาย	
๔. นิยามความเสี่ยง	
<b>บทที่ ๒ ข้อมูลพื้นฐานขององค์การบริหารส่วนตำบลไหล่ทุ่ง</b>	<b>๓</b>
๑. สภาพทั่วไปและข้อมูลพื้นฐาน	
๒. วิสัยทัศน์	
๓. ภารกิจ	
๕. ยุทธศาสตร์	
๕. โครงสร้างส่วนราชการภายใน	
<b>บทที่ ๓ แนวทางการบริหารความเสี่ยง</b>	<b>๑๕</b>
๑. แนวทางการบริหารความเสี่ยง	
๒. คณะทำงานบริหารความเสี่ยง	
<b>บทที่ ๔ การบริหารจัดการความเสี่ยง</b>	<b>๑๖</b>
๑. การระบุความเสี่ยง	
๒. การประเมินความเสี่ยง	
๓. การตอบสนองความเสี่ยง	
<b>บทที่ ๕ แผนบริหารความเสี่ยง</b>	<b>๒๘</b>

# บทที่ ๑

## บทนำ

### หลักการและเหตุผล

ด้วยพระราชบัญญัติวินัยการเงินการคลังของรัฐ พ.ศ. ๒๕๖๑ มาตรา ๗๙ บัญญัติให้หน่วยงานของรัฐจัดให้มีการตรวจสอบภายใน การควบคุมภายใน และการบริหารจัดการความเสี่ยง โดยให้ถือปฏิบัติตามมาตรฐานและหลักเกณฑ์ที่กระทรวงการคลังกำหนด ซึ่งกระทรวงการคลังได้กำหนดหลักเกณฑ์กระทรวงการคลังว่าด้วยมาตรฐานและหลักเกณฑ์ปฏิบัติการบริหารจัดการความเสี่ยงสำหรับหน่วยงานของรัฐ พ.ศ. ๒๕๖๒ ขึ้น เพื่อให้หน่วยงานของรัฐจัดให้มีการบริหารจัดการความเสี่ยง เพื่อให้การดำเนินงานบรรลุวัตถุประสงค์ตามยุทธศาสตร์ที่หน่วยงานของรัฐกำหนดไว้

การบริหารความเสี่ยงเป็นเครื่องมือทางกลยุทธ์ที่สำคัญตามหลักการกำกับดูแลกิจการที่ดี ที่จะช่วยให้การบริหารงานและการตัดสินใจด้านต่างๆ เพราะภายใต้สภาวะการดำเนินงานทุกหน่วยงาน ล้วนมีความเสี่ยง ซึ่งเป็นความไม่แน่นอนที่อาจจะส่งผลกระทบต่อการทำงานหรือเป้าหมายของหน่วยงาน จึงจำเป็นต้องมีการบริหารจัดการความเสี่ยง โดยการระบุความเสี่ยงว่ามีปัจจัยใดบ้างที่กระทบต่อการทำงานหรือเป้าหมายของหน่วยงาน วิเคราะห์ความเสี่ยงจากโอกาสและผลกระทบที่เกิดขึ้น จัดลำดับความสำคัญของความเสี่ยง กำหนดแนวทางในการจัดการความเสี่ยง เพื่อลดความสูญเสียและโอกาสที่จะทำให้เกิดความเสียหายแก่หน่วยงาน

ดังนั้น องค์การบริหารส่วนตำบลไหล่ม่วงจึงได้จัดทำแผนการบริหารจัดการความเสี่ยงขึ้น สำหรับใช้เป็นแนวทางในการบริหารปัจจัยและควบคุมกิจกรรม รวมทั้งกระบวนการดำเนินงานต่างๆ เพื่อลดมูลเหตุที่จะทำให้เกิดความเสียหาย ให้ระดับของความเสี่ยงและผลกระทบที่เกิดขึ้นในอนาคตอยู่ในระดับที่สามารถยอมรับ ควบคุม และตรวจสอบได้

### ๒. วัตถุประสงค์ของแผนการบริหารจัดการความเสี่ยง

๑. เพื่อให้ผู้บริหารและพนักงาน อบต. เข้าใจหลักการและกระบวนการบริหารความเสี่ยงของเทศบาลตำบลแคราย
๒. เพื่อให้ผู้ปฏิบัติงานได้รับทราบขั้นตอน และกระบวนการในการบริหารความเสี่ยง
๓. เพื่อให้มีการปฏิบัติตามกระบวนการบริหารความเสี่ยงขององค์การบริหารส่วนตำบลไหล่ม่วงอย่างเป็นระบบและต่อเนื่อง
๔. เพื่อใช้เป็นเครื่องมือในการบริหารความเสี่ยงขององค์การบริหารส่วนตำบลไหล่ม่วง
๕. เพื่อลดโอกาสและผลกระทบของความเสี่ยงที่จะเกิดขึ้นกับองค์การบริหารส่วนตำบลไหล่ม่วง

### ๓. เป้าหมาย

๑. ผู้บริหารและพนักงาน อบต. มีความรู้ความเข้าใจเรื่องการบริหารความเสี่ยง เพื่อนำไปใช้ในการดำเนินงานตามยุทธศาสตร์และแผนการดำเนินงานประจำปี ให้บรรลุตามวัตถุประสงค์และเป้าหมายที่กำหนดไว้
๒. ผู้ปฏิบัติงาน สามารถระบุความเสี่ยง วิเคราะห์ความเสี่ยง ประเมินความเสี่ยง และจัดการความเสี่ยงให้อยู่ในระดับที่ยอมรับได้
๓. สามารถนำแผนการบริหารจัดการความเสี่ยงไปใช้ในการปฏิบัติงานได้
๔. การบริหารจัดการความเสี่ยงถูกกำหนดขึ้นอย่างเหมาะสม ครอบคลุมทุกกิจกรรมในองค์การบริหารส่วนตำบลไหล่ม่วง

#### ๔. นิยามความเสี่ยง

ความเสี่ยง หมายถึง โอกาสหรือเหตุไม่พึงประสงค์อาจทำให้อนาคตส่งผลกระทบต่อให้เกิดความเสียหาย ทำให้วัตถุประสงค์และเป้าหมายที่องค์กรกำหนดไว้เบี่ยงเบนไปหรือไม่ประสบผลสำเร็จ ทั้งในด้านกลยุทธ์ การเงิน การดำเนินงาน และกฎระเบียบหรือกฎหมายที่เกี่ยวข้อง

การบริหารความเสี่ยง หมายถึง กระบวนการที่ใช้ในการบริหารจัดการปัจจัย และควบคุมกิจกรรมรวมทั้งกระบวนการดำเนินงานต่างๆ เพื่อให้โอกาสที่จะเกิดเหตุการณ์ความเสี่ยงลดลง หรือผลกระทบของความเสียหายจากเหตุการณ์ความเสี่ยงลดลงอยู่ในระดับที่องค์กรยอมรับได้

การตอบสนองความเสี่ยง หมายถึง การพิจารณาเลือกวิธีการที่ควรกระทำเพื่อจัดการกับความเสี่ยงที่อาจจะเกิดขึ้นตามผลการประเมินความเสี่ยง ซึ่งต้องพิจารณาโอกาสที่จะเกิดและผลกระทบที่จะเกิดขึ้น โดยเปรียบเทียบระดับความเสี่ยงที่เกิดกับระดับความเสี่ยงที่ยอมรับได้ และความคุ้มค่าในการบริหารความเสี่ยงที่เหลืออยู่ วิธีการที่ใช้ในปัจจุบัน คือ

๑. การหลีกเลี่ยงความเสี่ยง คือการหลีกเลี่ยงหรือหยุดการกระทำที่ก่อให้เกิดความเสี่ยง เช่น งานส่วนใดที่องค์กรไม่ถนัด อาจหลีกเลี่ยงหรือหยุดการทำงานในส่วนนั้น และอาจใช้การจ้างงานภายนอกแทน

๒. การลดความเสี่ยง คือการลดโอกาสที่จะเกิดหรือลดผลกระทบ หรือลดทั้งสองส่วน โดยการจัดให้มีระบบการควบคุมต่างๆเพื่อป้องกัน หรือค้นพบความเสี่ยงอย่างเหมาะสมทันเวลา

๓. การแบ่งความเสี่ยง คือการลดโอกาสที่จะเกิดหรือลดผลกระทบ หรือลดทั้งสองส่วน โดยการหาผู้ร่วมรับผิดชอบความเสี่ยง เช่น การทำประกันต่างๆ

๔. การยอมรับความเสี่ยง คือการไม่ต้องทำอะไรเพิ่มเติมเนื่องจากมีความเห็นว่าความเสี่ยงมีโอกาสที่จะเกิดขึ้นน้อย และผลกระทบจากการเกิดก็น้อยด้วย

บทที่ ๒  
สภาพทั่วไปและข้อมูลพื้นฐาน

สภาพทั่วไปและข้อมูลพื้นฐาน  
ด้านกายภาพ

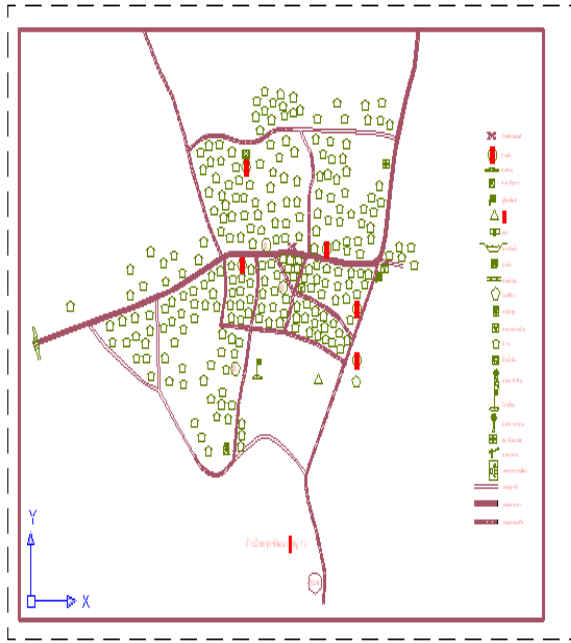
ที่ตั้งของหมู่บ้านในเขตองค์การบริหารส่วนตำบลไหล่ทุ่ง ประกอบด้วย

๑. หมู่ที่ ๑ บ้านไหล่ทุ่ง
๒. หมู่ที่ ๒ บ้านไหล่สูง
๓. หมู่ที่ ๓ บ้านดอนงัว
๔. หมู่ที่ ๔ บ้านดอนงัว
๕. หมู่ที่ ๕ บ้านบ่อหิน
๖. หมู่ที่ ๖ บ้านดงไม้งาม
๗. หมู่ที่ ๗ บ้านคำข่า
๘. หมู่ที่ ๘ บ้านม่วง
๙. หมู่ที่ ๙ บ้านหัวคำ
๑๐. หมู่ที่ ๑๐ บ้านม่วงงาม
๑๑. หมู่ที่ ๑๑ บ้านบ่อหินพัฒนา
๑๒. หมู่ที่ ๑๒ บ้านไหล่ทุ่งพัฒนา

ประกาศกระทรวงมหาดไทย เรื่อง จัดตั้งองค์การบริหารส่วนตำบล ประกาศ ณ วันที่ ๑๖ ธันวาคม พ.ศ. ๒๕๓๙ โดยที่ มาตรา ๔๐ และมาตรา ๔๑ แห่งพระราชบัญญัติสภาพตำบลและองค์การบริหารส่วนตำบล พ.ศ. ๒๕๓๗ บัญญัติให้จัดตั้งองค์การบริหารส่วนตำบล และให้โอนบรรดางบประมาณทรัพย์สิน สิทธิ สิทธิเรียกร้อง หนี้ และเจ้าหน้าที่ของสภาตำบลไปเป็นขององค์การบริหารส่วนตำบล รัฐมนตรีว่าการกระทรวงมหาดไทยจึงให้สภาตำบลต่อไปนี้จัดตั้งเป็นองค์การบริหารส่วนตำบล โดยให้มีชื่อตามลำดับที่องค์การบริหารส่วนตำบลนั้นตั้งอยู่ คือ สภาตำบลไหล่ทุ่ง อำเภอตระการพืชผล จังหวัดอุบลราชธานี เป็นองค์การบริหารส่วนตำบลไหล่ทุ่ง ตามราชกิจจานุเบกษา เล่ม ๑๑๓ ตอนพิเศษ ๕๒ ง (๒๕ ธันวาคม ๒๕๓๙)

สถานที่ตั้ง

บ้านไหล่ทุ่งพัฒนา ตั้งอยู่ หมู่ที่ ๑๒ ตำบลไหล่ทุ่ง อำเภอตระการพืชผล จังหวัดอุบลราชธานี ห่างจากอำเภอตระการพืชผลไปทางทิศตะวันตก ประมาณ ๗ กิโลเมตร มีเอกสารที่ดิน คือ หนังสือสำคัญสำหรับที่หลวง (นสล.) เลขที่ ๔๔๘๖๖ หมู่ที่ ๑ บ้านไหล่ทุ่ง จำนวน ๑๑๔ ไร่ ๑ งาน ๖๓ ตารางวา



ทิศเหนือจรด บ้านไหล่ทุ่ง ม.๑ ม.๑๒  
 ทิศใต้จรด บ้านคำข่า ม.๗  
 ทิศตะวันออกจรดลำห้วยซุหลุและบ.ดอนใหญ่ ต.ซุหลุ  
 ทิศตะวันตกจรด บ้านบ่อหิน ม.๕  
 ระยะทางห่างจากอำเภอ  
 โดย รถยนต์  
 ระยะห่าง.....๗.....กม.

แผนที่องค์การบริหารส่วนตำบลไหล่ทุ่ง อำเภอตระการพืชผล จังหวัดอุบลราชธานี  
**ประวัติหมู่บ้าน/ชุมชน** (บอกความเป็นมาของหมู่บ้าน,ที่มาของชื่อหมู่บ้าน,ผู้นำในการจัดตั้งหมู่บ้าน, จำนวนผู้นำหมู่บ้าน, และผู้นำหมู่บ้านปัจจุบัน)

บ้านไหล่ทุ่งพัฒนาแยกมาจากบ้านไหล่ทุ่ง หมู่ที่ ๑ เมื่อเดือนมิถุนายน พ.ศ.๒๕๔๒ ที่มาของชื่อหมู่บ้าน เป็นพื้นที่มีแหล่งน้ำป่าไม้อุดมสมบูรณ์ เหมาะแก่การพัฒนาทางด้านเกษตร เช่น ปลูกข้าว เลี้ยงปลา ปลูกป่าเสริม เช่น ยางพารา และไม้ผลต่างๆ จึงเป็นที่มาของชื่อหมู่บ้านไหล่ทุ่งพัฒนาสืบต่อไป ผู้นำในการจัดตั้งคนแรกคือ นายสุนิพล กองแก้ว เป็นผู้ใหญ่บ้านคนแรก เมื่อ ปีพ.ศ.๒๕๔๓ จนถึงปัจจุบัน

### ๑.๒ ลักษณะภูมิประเทศ

ภูมิประเทศ พื้นที่องค์การบริหารส่วนตำบลไหล่ทุ่ง เป็นที่ราบ เป็นที่ทำนา และพื้นที่สาธารณประโยชน์ ตั้งอยู่ทางภาคตะวันออกเฉียงเหนือตอนล่าง เป็นพื้นที่สำหรับที่อยู่อาศัยประมาณ ๖๐ % เป็นพื้นที่สำหรับการเกษตร ๓๕ % และมีพื้นที่ส่วนอื่น ๕ % มี ๓ ดูกาล (ฤดูร้อน ฤดูฝน ฤดูหนาว)

### สภาพภูมิประเทศ

ลักษณะภูมิประเทศส่วนใหญ่ของตำบลไหล่ทุ่งมีสภาพพื้นที่เป็นที่ราบลุ่ม ด้านทิศตะวันออกมีลำห้วยซุหลุกันเขตแดนระหว่างตำบลไหล่ทุ่งกับ ตำบลซุหลุและตำบลเซเป็ด และมีลำห้วย หนองน้ำกระจายอยู่ทั่วตำบล มีจุดสูงสุดของตำบลอยู่ที่ระดับ ๑๓๐ เมตรจากระดับน้ำทะเลปานกลาง อาณาเขต องค์การบริหารส่วนตำบลไหล่ทุ่ง มีอาณาเขตติดกับพื้นที่ต่าง ๆ ดังนี้

<u>ทิศเหนือ</u>	ติดต่อกับ	ตำบลเป้า ตำบลคำเจริญ อำเภอตระการพืชผล
<u>ทิศใต้</u>	ติดต่อกับ	ตำบลขามเปี้ย อำเภอตระการพืชผล
<u>ทิศตะวันออก</u>	ติดต่อกับ	เทศบาลตำบลตระการพืชผล อำเภอตระการพืชผล
<u>ทิศตะวันตก</u>	ติดต่อกับ	ตำบล ตำบลนาสะไม อำเภอตระการพืชผล

## คำขวัญประจำตำบลไหล่ทุ่ง

“ตำบลไหล่ทุ่ง มุ่งมั่นในศาสนา การศึกษาเป็นเอก ช่างดีเหล็กขึ้นชื่อ เลื่องลือเผื่อกรสดี  
 มากมีแหล่งน้ำใหญ่ ดงมะไฟกลางหมู่บ้าน จักสานหวดภูมิปัญญา  
 ภูนาหว่าแหล่งอาหาร มีตำนานบ้านเก่า เกลือสินเฑาะว์มากมี ประเพณีบุญเดือนหก  
 ดอกบัวตกเต็มบึง เป็นหนึ่งความสามัคคี”

## วิสัยทัศน์ขององค์การบริหารส่วนตำบลไหล่ทุ่ง (Vision)

“สภาพแวดล้อมชุมชนน่าอยู่ เศรษฐกิจฐานรากที่เข้มแข็ง คุณภาพชีวิตที่ดี เกษตรอินทรีย์ครบวงจร”

## พันธกิจ (Mission Analysis)

เป็นการกำหนดสิ่งที่ต้อง “**ท้องถิ่นต้องทำอะไร เพื่อใคร**” จากการวิเคราะห์ศักยภาพและการประเมินสถานการณ์การพัฒนาท้องถิ่นในปัจจุบันผนวกกับประวัติศาสตร์ท้องถิ่นและความต้องการ / ความคาดหวังของทุกฝ่ายในท้องถิ่น ดังนั้น องค์การบริหารส่วนตำบลไหล่ทุ่ง จึงกำหนด พันธกิจ ดังนี้

ภารกิจหลักที่ ๑ การพัฒนาโครงสร้างพื้นฐานให้มีประสิทธิภาพและเพียงพอต่อความต้องการ

ภารกิจหลักที่ ๒ ยกระดับคุณภาพชีวิต พัฒนาสังคมและการส่งเสริมสุขภาพอนามัย ให้ประชาชนมีสุขภาพแข็งแรงหมู่บ้านปลอดโรค และมีคุณภาพชีวิตที่ดี

ภารกิจหลักที่ ๓ การส่งเสริมและป้องกันความสงบ ปลอดภัยทั้งชีวิตและทรัพย์สินและอนุรักษ์ทรัพยากรธรรมชาติและสิ่งแวดล้อม ให้ชุมชนมีทรัพยากรธรรมชาติที่หลากหลายและสภาพแวดล้อมที่ดีเหมาะสมน่าอยู่อาศัยอย่างยั่งยืน

ภารกิจหลักที่ ๔ พัฒนาศักยภาพการผลิตด้านการเกษตรและแปรรูปสินค้าเกษตรให้มีมูลค่าเพิ่มรวมถึงการส่งเสริมอาชีพและสร้างความเข้มแข็งของคนชุมชน ให้สามารถพึ่งตนเองได้

ภารกิจหลักที่ ๕ การพัฒนาการศึกษาควบคู่กับคุณธรรม ให้ประชาชนมีความรอบรู้และคุณธรรมจริยธรรม เกิดความร่วมมือร่วมใจในการพัฒนา

ภารกิจหลักที่ ๖ การพัฒนาบริการจัดการ องค์กรที่ดี และการประสานความร่วมมือภาคส่วนต่างๆ เพื่อการพัฒนาท้องถิ่น องค์กร และการส่งเสริมการมีส่วนร่วมในการพัฒนาท้องถิ่น

## ยุทธศาสตร์

คณะกรรมการพัฒนาอบต.ไหล่ทุ่งร่วมกับประชาคมท้องถิ่น ส่วนราชการ รัฐวิสาหกิจ รวมทั้งองค์กรต่างๆ ที่เกี่ยวข้อง ได้กำหนดยุทธศาสตร์ของอบต.ไหล่ทุ่ง ๖ ด้าน โดยมีรายละเอียดดังนี้

### ๑. ยุทธศาสตร์การพัฒนาด้านคมนาคมและแหล่งน้ำเพื่ออุปโภค – บริโภค

#### เป้าหมาย

เพื่อก่อสร้างและซ่อมบำรุงโครงสร้างพื้นฐานในเขตองค์การบริหารส่วนตำบลให้มีความสะดวกและมาตรฐาน เพื่อสนับสนุนยุทธศาสตร์ด้านอื่น ๆ ให้ประสบความสำเร็จ โดยเฉพาะอย่างยิ่ง ด้านคมนาคมขนส่ง ด้านความสงบเรียบร้อย และความสงบสุขของประชาชนและด้านเศรษฐกิจ

#### แนวทางการพัฒนา

ก่อสร้างโครงสร้างพื้นฐานทางด้านเศรษฐกิจให้ประชาชนได้รับการบริการสาธารณะให้มีความสะดวกและรวดเร็วขึ้น โดยเน้นการมีมาตรฐานและเกิดความยุติธรรมดังนี้



๑. ก่อสร้างและปรับปรุงบำรุงถนน สะพาน ทางเท้า ท่อระบายน้ำให้เป็นไปด้วยความสะดวก
  ๒. ก่อสร้างขยายเขตไฟฟ้าและไฟฟ้าสาธารณะ
  ๓. ก่อสร้างและขยายเขตการบริการประปา
  ๔. บริการสาธารณะที่ประชาชนพึงได้รับอย่างถ้วนหน้า
- ตัวชี้วัด
๑. จำนวนการก่อสร้างและปรับปรุงถนนทางระบายน้ำ
  ๒. จำนวนปริมาณการขยายเขตไฟฟ้าและไฟฟ้าสาธารณะให้ครบทุกครัวเรือน
  ๓. จำนวนปริมาณการขยายเขตประปาให้ครบทุกครัวเรือน
  ๔. จำนวนการได้รับบริการสาธารณะอื่น ๆ เช่น โทรศัพท์สาธารณะ

## ๒. ยุทธศาสตร์การพัฒนาด้านสังคมและสาธารณสุข

### เป้าหมาย

เพื่อเสริมสร้างทักษะของคนภายในชุมชนทั้งทางด้านจิตใจ ด้านคุณภาพชีวิต ด้านสุขภาพอนามัย ด้านสวัสดิการและสังคม ให้มีคุณภาพและพึ่งพาตนเองได้ ซึ่งเป็นไปตามแนวทางแผนพัฒนาเศรษฐกิจและสังคมแห่งชาติฉบับที่ ๑๒ (พ.ศ. ๒๕๖๐ - ๒๕๖๔)

๑. การพัฒนาด้านสังคมและยกระดับคุณภาพชีวิตและแก้ไขชีวิตความเป็นอยู่ให้ดีขึ้น
๒. การพัฒนาและส่งเสริมด้านคุณภาพชีวิต
๓. การพัฒนาส่งเสริมด้านสุขภาพและอนามัย
๔. การพัฒนาและส่งเสริมด้านสวัสดิการชุมชน

### ตัวชี้วัด

๑. จำนวนชุมชนที่มีความสงบสุขพึ่งปรารถนาร่วมกัน
๒. จำนวนประชาชนที่มีคุณภาพที่ดีขึ้น
๓. จำนวนประชาชนผู้มีสุขภาพร่างกายและสุขภาพจิตดี

## ๓. ยุทธศาสตร์การพัฒนาด้านการป้องกันและบรรเทาสาธารณภัย

### เป้าหมาย

เพื่อพัฒนาการป้องกันและบรรเทาสาธารณภัยรวมถึงระบบการจัดการสิ่งแวดล้อมอันพึงปรารถนาร่วมกันไม่ให้มีปัญหาภายในชุมชนซึ่งเป็นไปตามแนวทางยุทธศาสตร์พัฒนาจังหวัด

### แนวทางการพัฒนา

๑. ป้องกันและบรรเทาสาธารณภัยทุกด้าน
๒. สร้างจิตสำนึกและความตระหนักในการจัดการทรัพยากรน้ำและสิ่งแวดล้อม
๓. สร้างจิตสำนึกและความตระหนักของผู้ประกอบการและผู้บริโภค.
๔. การบริหารจัดการและรณรงค์กำจัดขยะมูลฝอย

### ตัวชี้วัด

๑. ประชาชนได้รับการช่วยเหลืออย่างทันท่วงทีเมื่อเกิดภัยพิบัติต่างๆ
๑. จำนวนของการอนุรักษ์ทรัพยากรน้ำและสิ่งแวดล้อมให้เกิดประโยชน์สูงสุด
๒. จำนวนผู้ประกอบการและผู้บริโภคได้ให้ความร่วมมือ
๓. จำนวนปริมาณขยะมูลฝอยที่ให้การบริการลดน้อยลง

#### ๔. ยุทธศาสตร์การพัฒนาด้านเศรษฐกิจและการท่องเที่ยว

##### เป้าหมาย

เพื่อสนับสนุนเสริมสร้างความเข้มแข็งของชุมชนทางเศรษฐกิจระดับบุคคล ครอบครัวและชุมชนท้องถิ่น โดยเฉพาะผลิตผลทางการเกษตรอินทรีย์และการแปรรูปสินค้าทางการเกษตร ให้มีความสามารถและทักษะในการพัฒนาฝีมือในการผลิตเพิ่มมูลค่าของสินค้าและสามารถขยายการตลาดไปสู่ตลาดกลาง ซึ่งเป็นไปตามยุทธศาสตร์การพัฒนาเกษตรอินทรีย์ และการแปรรูปสินค้าเกษตร และยุทธศาสตร์สร้างความสามารถในการแข่งขันทางเศรษฐกิจและแก้ไขปัญหาความยากจนของจังหวัดอุบลราชธานี

##### แนวทางการพัฒนา

๑. ส่งเสริมศักยภาพและขีดความสามารถในการเพิ่มผลผลิตทางการเกษตรอินทรีย์และการแปรรูปสินค้าทางการเกษตรให้ได้มาตรฐาน
  ๒. เสริมสร้างและฝึกเพื่อเพิ่มทักษะอาชีพของครัวเรือนและกลุ่มอาชีพ
  ๓. สร้างความตระหนักแก่ผู้ประกอบการและผู้บริโภค
- ##### ตัวชี้วัด
๑. จำนวนบุคลากรที่มีทักษะในการผลิตผลทางเกษตรอินทรีย์
  ๒. จำนวนครัวเรือนและกลุ่มอาชีพที่มีทักษะในการประกอบอาชีพ
  ๓. จำนวนสถานประกอบการที่เพิ่มขึ้นอย่างมีระบบ

#### ๕. ยุทธศาสตร์การพัฒนาด้านการศึกษาและอนุรักษ์ศิลปวัฒนธรรม ประเพณี

##### เป้าหมาย

เพื่อปฏิบัติงานหรือดำเนินการตามภารกิจที่ได้รับการถ่ายโอนในการจัดระบบการศึกษา ตามแผนการกระจายอำนาจให้แก่องค์กรปกครองส่วนท้องถิ่นและปฏิบัติงานตามแนวทางนโยบายของรัฐบาลและการอนุรักษ์ศิลปวัฒนธรรม ประเพณีของท้องถิ่น

##### แนวทางการพัฒนา

ปฏิบัติงานตามภารกิจที่ได้รับการถ่ายโอนงานในการจัดการระบบการศึกษาตามแนวทางและหลักเกณฑ์ที่คณะกรรมการกระจายอำนาจกำหนดและดำเนินงานหรือกิจกรรมการที่ได้มอบจากรัฐบาลรวมถึงการอนุรักษ์ศิลปวัฒนธรรม ประเพณี

๑. การถ่ายโอนงานกิจการจัดการศึกษา
๒. ส่งเสริมกิจกรรมด้านการศึกษา และดูแลศูนย์เด็กก่อนเกณฑ์
๓. ส่งเสริมงานประเพณีต่างๆของท้องถิ่น
๔. ส่งเสริมวัฒนธรรมภูมิปัญญาของท้องถิ่นและแหล่งการเรียนรู้

##### ตัวชี้วัด

๑. จำนวนภารกิจที่ได้รับการถ่ายโอนงานด้านการศึกษา
๒. ปัญหาเสพติดไม่มีและชุมชนเข้มแข็ง
๓. งานประเพณีภายในท้องถิ่นได้รับการส่งเสริม
๔. ประชาชนได้รู้ถึงวัฒนธรรมและภูมิปัญญาของท้องถิ่น

## ๖. ยุทธศาสตร์การพัฒนาด้านการบริหารงานและการจัดการบ้านเมืองที่ดี

### เป้าหมาย

เพื่อสนับสนุนประชาชนทุกภาคส่วนให้มีส่วนร่วมในการพัฒนาและตรวจสอบการทำงานของภาครัฐ และให้บรรลุแนวทางการดำเนินงานของจังหวัดนครราชสีมาตามยุทธศาสตร์การบริหารราชการให้เป็นไปตามหลักการบริหารจัดการบ้านเมืองที่ดี

### แนวทางการพัฒนา

๑. ส่งเสริมการมีส่วนร่วมของประชาชนและองค์กรทุกภาคส่วนในการพัฒนาทางการเมืองและสังคม
๒. ส่งเสริมการเพิ่มศักยภาพของบุคลากรและองค์กรให้มีขีดความสามารถในการพัฒนา
๓. ส่งเสริมการพัฒนากระบวนการบริการประชาชนตามมาตรฐานสากล (PSO)
๔. การพัฒนาและจัดระเบียบของชุมชนและสังคม

### ตัวชี้วัด

๑. จำนวนผู้มีส่วนร่วมในการพัฒนาทางการเมืองและสังคม
๒. จำนวนบุคลากรและอุปกรณ์มีศักยภาพในการบริการประชาชนเพิ่มขึ้น
๓. ส่งเสริมการจัดการบริการประชาชนสู่มาตรฐานสากล (PSO)
๔. ความพึงพอใจของประชาชนผู้ใช้บริการ

## ประชากร

### ๓.๑ ข้อมูลเกี่ยวกับจำนวนประชากร

ข้อมูลเกี่ยวกับจำนวนประชากร อบต.ไหล่ทุ่ง จำนวนหมู่บ้านทั้งหมด ๑๒ หมู่บ้าน  
- จำนวนบ้านในเขต องค์การบริหารส่วนตำบลไหล่ทุ่ง ทั้งหมู่บ้าน ๑๒ หมู่

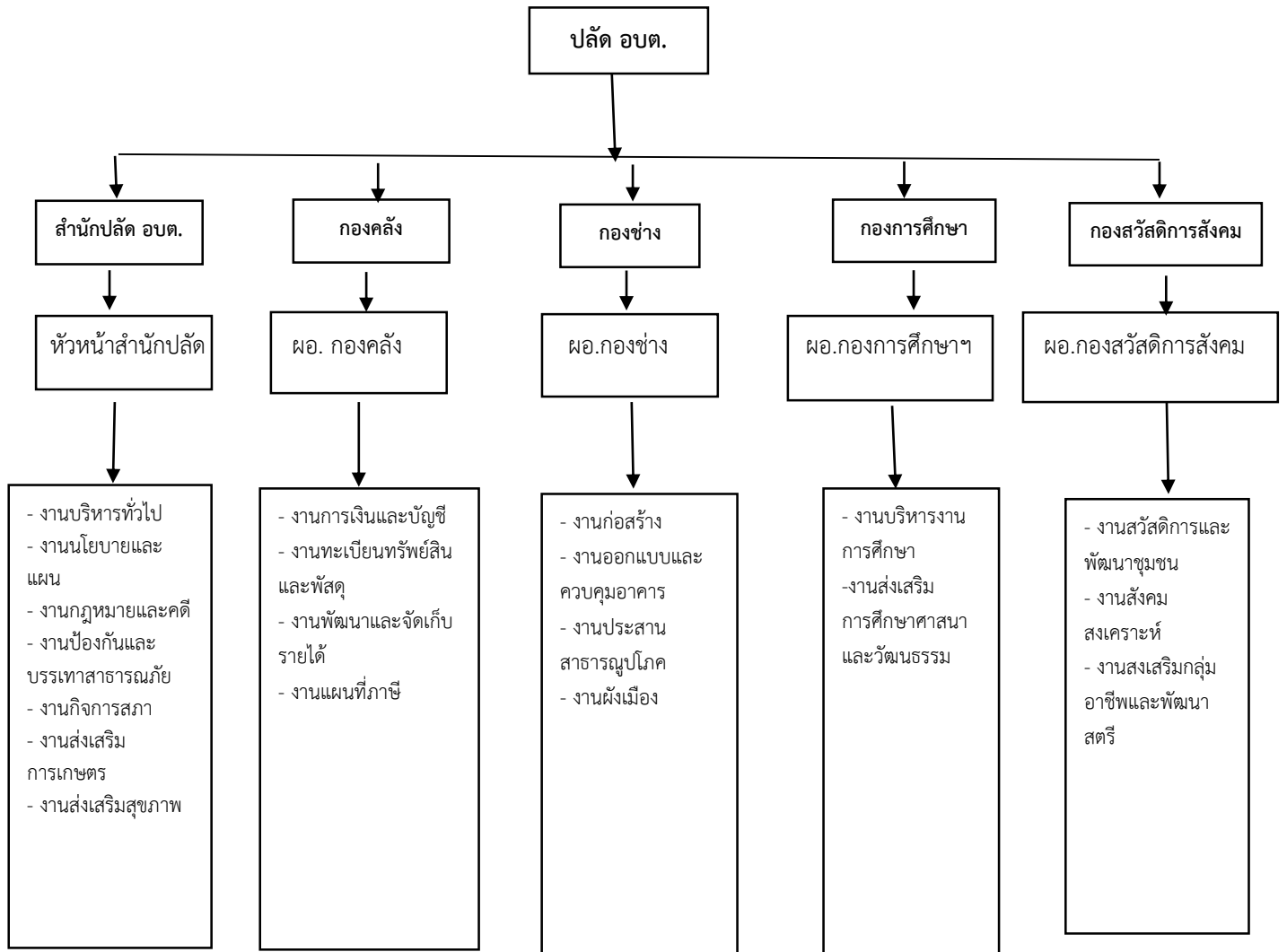
หมู่ที่	ชื่อหมู่บ้าน	จำนวนครัวเรือน	ชาย	หญิง	รวมทั้งสิ้น
๑	บ้านไหล่ทุ่ง	๑๘๐	๓๒๙	๓๐๔	๖๓๓
๒	บ้านไหล่สูง	๒๔๙	๕๓๔	๕๓๐	๑,๐๖๔
๓	บ้านดอนงัว	๑๙๘	๔๔๐	๔๖๔	๙๐๔
๔	บ้านดอนงัว	๓๐๒	๖๔๐	๖๓๓	๑,๒๗๓
๕	บ้านบ่อหิน	๑๔๖	๒๘๘	๒๗๕	๕๖๓
๖	บ้านดงไม้งาม	๗๓	๑๗๒	๑๖๓	๓๓๕
๗	บ้านคำข่า	๒๓๐	๔๖๓	๔๒๖	๘๘๙
๘	บ้านม่วง	๑๑๕	๒๐๖	๑๙๕	๔๐๑
๙	บ้านหัวคำ	๑๘๐	๓๑๑	๓๐๔	๖๑๕
๑๐	บ้านม่วงงาม	๑๐๘	๒๕๕	๒๕๖	๕๑๑
๑๑	บ้านบ่อหินพัฒนา	๑๕๔	๓๕๐	๓๕๔	๗๐๔
๑๒	บ้านไหล่ทุ่งพัฒนา	๑๗๕	๓๐๕	๒๙๖	๖๐๑
	<b>รวมทั้งสิ้น</b>	<b>๒,๑๑๐</b>	<b>๔,๒๙๓</b>	<b>๔,๒๐๐</b>	<b>๘,๔๙๓</b>

ข้อมูลประชากรและจำนวนครัวเรือน สํารวจจากสำนักงานทะเบียนราษฎร อำเภอดงระการพิชผล

เมื่อวันที่ ๓ เดือน กันยายน พ.ศ. ๒๕๖๔

๕. โครงสร้างส่วนราชการภายใน

โครงสร้างส่วนราชการองค์การบริหารส่วนตำบลไหล่ทุ่ง



## อำนาจหน้าที่ของส่วนราชการต่างๆ มีดังนี้

ส่วนราชการ	อำนาจหน้าที่
สำนักปลัด	<ul style="list-style-type: none"> <li>- <b>งานบริหารงานทั่วไป</b> มีหน้าที่ความรับผิดชอบเกี่ยวกับงานสารบรรณกลางและงานธุรการ งานด้านการเงิน งบประมาณ งานด้านพัสดุ งานด้านอาคารสถานที่ในความรับผิดชอบ และควบคุม การใช้จ่ายยานพาหนะส่วนกลาง ติดต่อประสานงาน วางแผน ควบคุมตรวจสอบการจัดงานต่างๆ เก็บรักษาเอกสารและเอกสารสำคัญของส่วนราชการ การดำเนินงานซ่อมบำรุงยานพาหนะ กำหนดนโยบายและจัดทำแผนงานของส่วนราชการ จัดทำงบประมาณรายจ่ายประจำปี ให้คำปรึกษาแนะนำตอบปัญหาและชี้แจงเรื่องต่างๆ เกี่ยวกับงานในหน้าที่และแก้ไขปัญหาในการปฏิบัติงานในหน่วยงานและปฏิบัติงานอื่นที่เกี่ยวข้องหรือตามที่ได้รับมอบหมาย</li> <li>- <b>งานการเจ้าหน้าที่</b> มีหน้าที่รับผิดชอบพิจารณา ศึกษา วิเคราะห์ สรุปรายงานเกี่ยวกับงานบริหารงานบุคคลของส่วนราชการ เช่น การจัดทำแผนอัตรากำลังของเทศบาล การขอกำหนดตำแหน่งและอัตราเงินเดือน การจัดระบบงาน การสรรหา การจัดสอบ และการบรรจุแต่งตั้ง การโอน การย้าย การเลื่อนขั้นเงินเดือน การเลื่อนตำแหน่ง การพัฒนาและส่งเสริมสมรรถภาพข้าราชการ การดำเนินการขอรับบำเหน็จบำนาญและเงินทดแทน การจัดทำทะเบียนประวัติ แก้ไขเปลี่ยนแปลงทะเบียนประวัติการรับราชการ</li> <li>- <b>งานเลขานุการสภา</b> มีหน้าที่รับผิดชอบเกี่ยวกับงานเลขานุการการประชุมต่างๆ การติดต่อ ประสานงาน ดูแลความเรียบร้อยการจัดการประชุม การรวบรวมข้อมูลและจัดเตรียมเอกสาร บันทึกรายงานการประชุม</li> <li>- <b>งานป้องกันและบรรเทาสาธารณภัย</b> มีหน้าที่รับผิดชอบเกี่ยวกับการป้องกันบรรเทาสาธารณภัย การระงับอัคคีภัยที่เกิดขึ้นโดยรวดเร็วมิให้ลุกลามออกไป ลดอันตรายและความเสียหายที่เกิดเพลิงไหม้ ป้องกันและบรรเทาอันตรายจากอุทกภัย วาตภัย การอพยพผู้ประสบภัยและทรัพย์สิน ช่วยเหลือสงเคราะห์ผู้ประสบภัย</li> <li>- <b>งานนิติการ</b> งานทางกฎหมายเกี่ยวกับการพิจารณาวินิจฉัยปัญหาข้อกฎหมาย ร่างและพิจารณาตรวจร่างเทศบัญญัติ กฎ ระเบียบ ข้อบังคับและคำสั่งที่เกี่ยวข้อง งานจัดทำนิติกรรม รวบรวมข้อเท็จจริงและพยานหลักฐานเพื่อดำเนินการตามกฎหมาย งานสอบสวน ตรวจพิจารณาดำเนินการเกี่ยวกับวินัยพนักงานเทศบาล ลูกจ้างและการร้องทุกข์หรืออุทธรณ์ งานสอบสวนและเปรียบเทียบการกระทำที่ละเมิดเทศบัญญัติ งานนิติกรรมสัญญา งานเกี่ยวกับความรับผิดชอบทางแพ่ง อาญา งานคดีปกครอง และงานคดีอื่น ๆ งานรับเรื่องร้องทุกข์ และร้องเรียน</li> </ul>

ส่วนราชการ	อำนาจหน้าที่
กองคลัง	<ul style="list-style-type: none"> <li>- งานการเงินและบัญชี ตรวจสอบการเบิกจ่ายเงินทุกประเภท จัดทำเช็คและเอกสารการเบิกจ่ายเงิน ตรวจสอบหลักฐานใบสำคัญคู่จ่าย จัดทำบัญชี จัดทำรายงานประจำวัน ประจำเดือน ประจำปี จัดทำสถิติรายรับ-รายจ่าย จัดทำบัญชีรายจ่ายเงินสะสม จัดทำบัญชีรายจ่ายเงินอุดหนุน จัดทำบัญชีรายรับ-รายจ่ายเกี่ยวกับงบประมาณ การ รายงานสถิติการคลังและให้บริการข้อมูลทางด้านสถิติการคลัง</li> <li>- งานพัสดุและทรัพย์สิน การจัดซื้อจัดจ้าง การซ่อมบำรุงและรักษา จัดทำทะเบียนพัสดุ ตรวจสอบการรับจ่ายพัสดุและเก็บรักษาพัสดุ จำหน่ายพัสดุ</li> <li>- งานจัดเก็บและพัฒนารายได้ ศึกษา วิเคราะห์ วิจัย และเสนอแนะเพื่อปรับปรุงการจัดเก็บภาษีอากร ค่าธรรมเนียม และการจัดหารายได้อื่นๆ วางแผนการจัดเก็บรายได้ พิจารณาปรับปรุงหลักเกณฑ์การประเมินและกำหนดค่ารายปีของภาษีอากร ประชาสัมพันธ์เกี่ยวกับการชำระภาษีอากร จัดทำหนังสือแจ้งการชำระภาษี ตรวจสอบและจัดทำบัญชีรายชื่อผู้ยื่นแบบแสดงรายการทรัพย์สิน รายชื่อผู้ไม่ชำระภาษี ค่าธรรมเนียมอื่นๆภายในกำหนด จัดทำหนังสือแจ้งเตือนการชำระภาษี กรณีไม่มาชำระภาษี ค่าธรรมเนียมอื่นๆ ภายในกำหนด ประสานกับงานนิติการเพื่อดำเนินคดีแก่ผู้ไม่ปฏิบัติตามกฎหมายภาษีท้องถิ่น งานเกี่ยวกับการยึด อายัด และขายทอดตลาดทรัพย์สิน เร่งรัดการจัดเก็บรายได้</li> <li>- งานแผนที่ภาษีและทะเบียนทรัพย์สิน คัดลอกข้อมูลที่ดิน ปรับปรุงข้อมูลแผนที่ภาษีโรงเรือนและที่ดิน ภาษีบำรุงท้องที่ สํารวจตรวจสอบข้อมูลภาคสนาม ปรับปรุงจัดเก็บ ดูแลรักษาข้อมูลทะเบียนทรัพย์สิน จัดทำแผนที่ภาษีและทะเบียนทรัพย์สินในระบบคอมพิวเตอร์ ประชาสัมพันธ์งานจัดเก็บภาษีต่างๆ</li> </ul>
กองช่าง	<ul style="list-style-type: none"> <li>- งานสาธารณูปโภค มีหน้าที่เกี่ยวกับ งานด้านการก่อสร้างอาคาร ถนน ทางเท้า และสิ่งติดตั้งอื่น ๆ งานวางโครงการและควบคุมการก่อสร้าง งานซ่อมแซมบำรุงรักษาอาคาร ถนน ทางเท้า งานปรับปรุงแก้ไขและป้องกันสิ่งแวดล้อมเป็นพิษ งานให้คำปรึกษาแนะนำหรือตรวจสอบเกี่ยวกับงานก่อสร้าง งานควบคุมพัสดุด้านโยธา งานซ่อมบำรุงรักษาสาธารณูปการ งานอื่นที่เกี่ยวข้องหรือตามที่ได้รับมอบหมาย</li> <li>- งานวิศวกรรม มีหน้าที่เกี่ยวกับ ออกแบบ คำนวณด้านวิศวกรรมถนน อาคาร และสิ่งก่อสร้างอื่น ๆ งานวางโครงการและการก่อสร้างด้านวิศวกรรม งานถนน งานอาคาร และสิ่งก่อสร้างอื่น ๆ งานให้คำปรึกษาแนะนำและบริการเกี่ยวกับงานทางด้านวิศวกรรม งานถนน อาคาร และสิ่งก่อสร้างอื่น ๆ งานออกแบบรายละเอียดทางด้านวิศวกรรม งานถนน อาคารและสิ่งก่อสร้างอื่น ๆ งานบริการแบบแปลนก่อสร้างอาคาร ให้แก่ประชาชน งานสำรวจข้อมูลรายละเอียด เพื่อคำนวณออกแบบ กำหนดรายละเอียดทางด้านวิศวกรรม งานถนน อาคาร และสิ่งก่อสร้างอื่น ๆ งานศึกษาวิเคราะห์ วิจัยทางด้านวิศวกรรม งานถนน อาคารและสิ่งก่อสร้างอื่น ๆ งานประมาณราคาค่าก่อสร้างทางด้านวิศวกรรม งานถนน อาคารและสิ่งก่อสร้างอื่น ๆ งานควบคุมการก่อสร้างในสาขาวิศวกรรม งานถนน อาคารและสิ่งก่อสร้างอื่น ๆ</li> </ul>

<p>กองช่าง(ต่อ)</p>	<ul style="list-style-type: none"> <li>- งานอาคาร สถานที่และไฟฟ้าสาธารณะ มีหน้าที่เกี่ยวกับ งานควบคุมดูแลอาคาร สถานที่ งานซ่อมแซมบำรุงรักษาอาคารสถานที่และไฟฟ้าสาธารณะ งานวางแผนการขยาย เขตไฟฟ้าสาธารณะและไฟฟ้าแรงต่ำ งานในการติดตั้ง ประกอบ ดัดแปลง ปรับปรุง บำรุงรักษา ซ่อมแซมเครื่องจักร เครื่องมือ เครื่องใช้ที่เกี่ยวกับไฟฟ้า งานเบิกจ่ายจัดเก็บ รักษาเครื่องมือเครื่องใช้ และวัสดุอุปกรณ์ที่ใช้ในการปฏิบัติงาน</li> <li>- งานธุรการ มีหน้าที่เกี่ยวกับ งานสารบรรณ งานดูแลรักษา จัดเตรียมและให้บริการ เรื่องสถานที่ วัสดุอุปกรณ์ การติดต่อและอำนวยความสะดวกในด้านต่าง ๆ งานสารณกุศล และหน่วยงานต่าง ๆ ที่ขอความร่วมมือ งานรวบรวมข้อมูลและจัดทำแผนของกองช่าง รวมถึงการรายงานผลการปฏิบัติงาน งานตรวจสอบ แสดงรายการเกี่ยวกับเอกสารสำคัญของทางราชการ งานจัดทำคำสั่งและประกาศของกองช่าง งานรับเรื่องร้องทุกข์ และ ร้องเรียน งานพัสดุและทรัพย์สินของกองช่าง งานการเงินและบัญชีของกองช่าง</li> </ul>
<p>กองการศึกษา ศาสนาและวัฒนธรรม</p>	<ul style="list-style-type: none"> <li>- งานบริหารวิชาการศึกษา งานเทคโนโลยีทางการศึกษา งานจัดการศึกษา งานทดสอบ และประเมินผลตรวจวัดผล งานบริการและบำรุงสถานศึกษา งานศูนย์พัฒนาเด็กเล็ก งาน กิจการเด็กและเยาวชน งานกีฬาและนันทนาการ ดำเนินการเกี่ยวกับการจัดการศึกษา การส่งเสริมสนับสนุนการศึกษา ศาสนาและวัฒนธรรม และประเพณีอันดีงามของ ประชาชน การสนับสนุนบุคลากร วัสดุอุปกรณ์ และทรัพย์สินต่างๆ เพื่อประโยชน์ทาง การศึกษา จัดสถานที่เพื่อการศึกษา ส่งเสริมทำนุบำรุงรักษา ไว้ซึ่งศิลปะประเพณี ขนบธรรมเนียม จารีตประเพณีท้องถิ่น วัฒนธรรมด้านภาษา การดำเนินชีวิตส่งเสริม สนับสนุนการเล่นกีฬา การส่งเสริมและพัฒนาแหล่งท่องเที่ยว</li> <li>- งานบริหารการศึกษา งานบริหารงานบุคคล งานบริหารทั่วไป งานบริหารการศึกษา งานวางแผนและสถิติ งานการเงินและบัญชี</li> <li>- งานส่งเสริมการศึกษา ศาสนาและวัฒนธรรม งานกิจการศาสนา งานส่งเสริมประเพณี ศิลปะและวัฒนธรรม งานกิจการเด็กและเยาวชน งานกีฬาและนันทนาการ</li> <li>- งานกิจการโรงเรียน มีหน้าที่ความรับผิดชอบ งานจัดการศึกษา งานพลศึกษา งาน ทดสอบประเมินผลและตรวจวัดผลโรงเรียน งานบริการและบำรุงสถานศึกษา งานศูนย์ พัฒนาเด็กเล็ก</li> </ul>



<p><b>กองสวัสดิการสังคม</b></p>	<p><b>งานสังคมสงเคราะห์</b> งานสงเคราะห์ประชาชน ผู้ทุกข์ยาก ขาดแคลน ไร้ที่พึ่ง งานสงเคราะห์ผู้ประสบภัยพิบัติต่างๆ งานสงเคราะห์คนชรา คนพิการและทุพพลภาพ งานสงเคราะห์ครอบครัวและเผยแพร่ความรู้เกี่ยวกับการดำเนินชีวิตในครอบครัว งานส่งเสริมและสนับสนุนองค์การสังคมสงเคราะห์ภาคประชาชน งานสำรวจวิจัยสภาพปัญหาสังคมต่างๆ งานส่งเสริมสวัสดิการสตรีและสงเคราะห์สตรีบางประเภท งานประสานและร่วมมือกับหน่วยงานที่เกี่ยวข้องเพื่อการสังคมสงเคราะห์ งานให้คำปรึกษา แนะนำในด้านสังคมสงเคราะห์แก่ผู้มาขอรับ</p> <ul style="list-style-type: none"> <li>- <b>งานสวัสดิการเด็กและเยาวชน</b> งานสงเคราะห์เด็กและเยาวชนที่ครอบครัวประสบปัญหาความเดือดร้อนต่างๆ งานสงเคราะห์เด็กกำพร้า อนุภาน ไร้ที่พึ่ง เร่ร่อน ถูกทอดทิ้ง งานสงเคราะห์เด็กและเยาวชนที่พิการทางร่างกาย สมองและปัญญา งานส่งเสริมสวัสดิภาพเด็กและเยาวชน งานให้คำปรึกษา แนะนำแก่เด็กและเยาวชนซึ่งมีปัญหาในด้านต่างๆ</li> <li>- <b>งานพัฒนาชุมชน</b> งานสำรวจและจัดตั้งคณะกรรมการชุมชน เพื่อรับผิดชอบในการปรับปรุงชุมชนของตนเอง งานฝึกอบรมและเผยแพร่ความรู้เกี่ยวกับการพัฒนาชุมชน งานจัดระเบียบชุมชน งานประสานงานและร่วมมือกับหน่วยงานต่างๆ เพื่อนำบริการขั้นพื้นฐานไปบริการแก่ชุมชน งานจัดทำโครงการช่วยเหลือในด้านต่างๆให้แก่ชุมชน งานดำเนินการพัฒนาชุมชนทางด้านเศรษฐกิจ สังคม</li> <li>- <b>งานส่งเสริมอาชีพและพัฒนาสตรี</b> งานส่งเสริมอาชีพและรายได้ให้แก่ประชาชน งานเกี่ยวกับการส่งเสริมพัฒนาสตรี</li> </ul>
---------------------------------	--

## แนวทางการบริหารความเสี่ยง

### ๑. แนวทางการบริหารความเสี่ยง

แนวทางการดำเนินการบริหารความเสี่ยงขององค์การบริหารส่วนตำบลไหล่ทุ่ง แบ่งออกเป็น ๒ ระยะ ดังนี้

#### ระยะที่ ๑ การเริ่มต้นและพัฒนา ประกอบด้วย

- ๑) กำหนดนโยบายหรือแนวทางในการบริหารความเสี่ยงขององค์การบริหารส่วนตำบลไหล่ทุ่ง
- ๒) ระบุปัจจัยเสี่ยง ประเมินโอกาสและผลกระทบจากปัจจัยเสี่ยง
- ๓) วิเคราะห์และจัดลำดับความสำคัญของปัจจัยเสี่ยง
- ๔) จัดทำแผนการบริหารความเสี่ยงของปัจจัยเสี่ยงที่อยู่ในระดับสูง และสูงมาก รวมทั้งปัจจัยเสี่ยงที่อยู่ใน

ระดับปานกลาง

๕) สื่อสารทำความเข้าใจเกี่ยวกับแผนบริหารความเสี่ยงให้ผู้ปฏิบัติงานขององค์การบริหารส่วนตำบลไหล่ทุ่ง ทราบ และสามารถนำไปปฏิบัติได้

- ๖) รายงานความก้าวหน้าของการดำเนินงานตามแผนบริหารความเสี่ยง
- ๗) รายงานสรุปการประเมินผลความสำเร็จของการดำเนินการตามแผนบริหารความเสี่ยง

#### ระยะที่ ๒ การพัฒนาสู่ความยั่งยืน

- ๑) ทบทวนแผนการบริหารความเสี่ยงปีที่ผ่านมา
- ๒) พัฒนาระบบการบริหารความเสี่ยงสำหรับความเสี่ยงแต่ละประเภท
- ๓) ผลักดันให้มีการบริหารความเสี่ยงทั่วทั้งองค์กร
- ๔) พัฒนาขีดความสามารถพนักงานส่วนตำบลในการดำเนินการบริหารความเสี่ยง

### ๒. คณะทำงานบริหารความเสี่ยง

องค์การบริหารส่วนตำบลไหล่ทุ่งแต่งตั้งคณะทำงานบริหารความเสี่ยง โดยมีองค์ประกอบและอำนาจหน้าที่ ดังนี้

- |  |                     |
|--|---------------------|
| ๑) ปลัดองค์การบริหารส่วนตำบลไหล่ทุ่ง       | ประธานกรรมการ       |
| ๒) หัวหน้าสำนักปลัด                        | กรรมการ             |
| ๓) ผู้อำนวยการกองคลัง                      | กรรมการ             |
| ๔) ผู้อำนวยการกองช่าง                      | กรรมการ             |
| ๕) ผู้อำนวยการกองการศึกษา ศาสนาและวัฒนธรรม | กรรมการ             |
| ๖) ผู้อำนวยการกองสวัสดิการสังคม            | กรรมการ             |
| ๗) นักวิเคราะห์นโยบายและแผน                | กรรมการและเลขานุการ |

ให้ผู้ที่ได้รับแต่งตั้งมีหน้าที่ความรับผิดชอบตามหลักเกณฑ์ปฏิบัติการบริหารจัดการความเสี่ยงสำหรับหน่วยงานของรัฐ ดังนี้

- ๑) จัดทำแผนการบริหารจัดการความเสี่ยง
- ๒) ติดตามประเมินผลการบริหารจัดการความเสี่ยง อย่างน้อยปีละ ๒ ครั้ง
- ๓) จัดทำรายงานผลตามแผนการบริหารจัดการความเสี่ยง
- ๔) พิจารณาทบทวนแผนการบริหารจัดการความเสี่ยง

## บทที่ ๔ การบริหารจัดการความเสี่ยง

กระบวนการบริหารความเสี่ยง เป็นกระบวนการที่ใช้ในการระบุ วิเคราะห์ ประเมิน และจัดลำดับความเสี่ยงที่มีผลกระทบต่อการบรรลุวัตถุประสงค์ในการดำเนินงานขององค์กร รวมทั้งการจัดทำแผนบริหารจัดการความเสี่ยง โดยกำหนดแนวทางการควบคุมเพื่อป้องกันหรือลดความเสี่ยงให้อยู่ในระดับที่ยอมรับได้ ซึ่งองค์การบริหารส่วนตำบลไหล่ม่วง มีขั้นตอนหรือกระบวนการบริหารความเสี่ยง ๖ ขั้นตอนหลัก ดังนี้

๑. การระบุความเสี่ยง เป็นการระบุเหตุการณ์ใด ๆ ทั้งที่มีผลดีและผลเสียต่อการบรรลุวัตถุประสงค์ โดยต้องระบุได้ด้วยว่าเหตุการณ์นั้นจะเกิดขึ้นที่ไหน เมื่อใด และเกิดขึ้นได้อย่างไร

๒. ประเมินความเสี่ยง เป็นการวิเคราะห์ความเสี่ยงและจัดลำดับความเสี่ยง โดยพิจารณาจากการประเมินโอกาสที่จะเกิดความเสี่ยง และความรุนแรงของผลกระทบจากเหตุการณ์ความเสี่ยง โดยอาศัยเกณฑ์มาตรฐานที่ได้กำหนดไว้ ทำให้การตัดสินใจจัดการกับความเสี่ยงเป็นไปอย่างเหมาะสม

๓. จัดการความเสี่ยง เป็นการกำหนดมาตรการหรือแผนปฏิบัติการในการจัดการและควบคุมความเสี่ยงที่สูงและสูงมาก ให้ลดลงอยู่ในระดับที่ยอมรับได้ สามารถปฏิบัติได้จริง และควรต้องพิจารณาถึงความคุ้มค่าในด้านค่าใช้จ่ายและต้นทุนที่ต้องใช้ลงทุนในการกำหนดมาตรการหรือแผนปฏิบัติการนั้น กับประโยชน์ที่จะได้รับด้วย

๔. รายงานและติดตามผล เป็นการรายงานและติดตามผลการดำเนินงานตามแผนบริหารความเสี่ยงที่ได้ดำเนินการทั้งหมดให้ฝ่ายบริหารรับทราบ

๕. ประเมินผลการบริหารความเสี่ยง เป็นการประเมินการบริหารความเสี่ยงประจำปี เพื่อให้มั่นใจว่าองค์กรมีการบริหารความเสี่ยงเป็นไปอย่างเหมาะสม เพียงพอ ถูกต้อง และมีประสิทธิผล มาตรการหรือกลไกความเสี่ยงที่ดำเนินการสามารถลดและควบคุมความเสี่ยงที่เกิดขึ้นจริงและอยู่ในระดับที่ยอมรับได้ หรือต้องจัดทำมาตรการหรือตัวควบคุมอื่นเพิ่มเติม เพื่อให้ความเสี่ยงที่ยังเหลืออยู่มีการจัดการให้อยู่ในระดับที่ยอมรับได้ และให้องค์กรมีการบริหารความเสี่ยงอย่างต่อเนื่อง

๖. ทบทวนการบริหารความเสี่ยง เป็นการทบทวนประสิทธิภาพของแนวทางการบริหารความเสี่ยงในทุกขั้นตอน เพื่อพัฒนาระบบให้ดียิ่งขึ้น

## กระบวนการบริหารความเสี่ยงขององค์การบริหารส่วนตำบลไหล่นู่



### ๑. การระบุความเสี่ยง

เป็นกระบวนการที่ผู้บริหารและผู้ปฏิบัติงานร่วมกันระบุความเสี่ยงและปัจจัยเสี่ยง โดยต้องคำนึงถึงความเสี่ยงที่มีสาเหตุมาจากปัจจัยทั้งภายในและภายนอก ปัจจัยเหล่านี้มีผลกระทบต่อวัตถุประสงค์และเป้าหมายขององค์กร หรือผลการปฏิบัติงานทั้งในระดับองค์กรและระดับกิจกรรม ในการระบุปัจจัยเสี่ยงจะต้องพิจารณาว่ามีเหตุการณ์ใดหรือกิจกรรมใดของกระบวนการปฏิบัติงานที่อาจเกิดความผิดพลาด ความเสียหาย และไม่บรรลุวัตถุประสงค์ที่กำหนด รวมทั้งมีทรัพยากรใดที่จำเป็นต้องได้รับการดูแลป้องกันรักษา ดังนั้น จึงต้องเข้าใจในความหมายของ “ความเสี่ยง” “ปัจจัยเสี่ยง” และ “ประเภทความเสี่ยง” ก่อนที่จะดำเนินการระบุความเสี่ยงได้อย่างเหมาะสม

**๑.๑ ความเสี่ยง** หมายถึง เหตุการณ์หรือการกระทำใด ๆ ที่อาจเกิดขึ้นภายใต้สถานการณ์ที่ไม่แน่นอนและจะส่งผลกระทบต่อหรือสร้างความเสียหายทั้งที่เป็นตัวเงินและไม่เป็นตัวเงิน หรือก่อให้เกิดความล้มเหลว หรือลดโอกาสที่จะบรรลุเป้าหมายตามภารกิจขององค์กร และเป้าหมายตามแผนการปฏิบัติงาน

**๑.๒ ปัจจัยเสี่ยง** หมายถึง ต้นเหตุหรือสาเหตุที่มาของความเสี่ยง ที่จะทำให้เกิดไม่บรรลุวัตถุประสงค์ที่กำหนดไว้ โดยต้องระบุได้ด้วยว่าเหตุการณ์นั้นจะเกิดที่ไหน เมื่อใด เกิดขึ้นได้อย่างไร และทำไม ทั้งนี้ สาเหตุของความเสี่ยงที่ระบุควรเป็นสาเหตุที่แท้จริง เพื่อจะได้วิเคราะห์และกำหนดมาตรการลดความเสี่ยงภายหลังได้อย่างถูกต้อง โดยปัจจัยเสี่ยงแบ่งได้ ๒ ด้าน คือ

๑) ปัจจัยเสี่ยงภายนอก คือ ความเสี่ยงที่ไม่สามารถควบคุมได้โดยองค์กร เช่น นโยบายรัฐบาล กฎ ระเบียบ เศรษฐกิจ การเมือง สังคม เทคโนโลยี ภัยธรรมชาติ

๒) ปัจจัยเสี่ยงภายใน คือ ความเสี่ยงที่สามารถควบคุมได้โดยองค์กร เช่น กฎระเบียบข้อบังคับภายในองค์กร วัฒนธรรมองค์กร นโยบายการบริหารจัดการ บุคลากร กระบวนการปฏิบัติงาน ข้อมูล ระบบสารสนเทศ เครื่องมือ วัสดุอุปกรณ์

### ๑.๓ ประเภทความเสี่ยง แบ่งออกเป็น ๔ ประเภท ได้แก่

๑) ความเสี่ยงเชิงยุทธศาสตร์ (Strategic Risk) หมายถึง ความเสี่ยงที่เกี่ยวข้องกับกลยุทธ์ เป้าหมาย พันธกิจ ขององค์กร ที่อาจก่อให้เกิดการเปลี่ยนแปลงหรือการไม่บรรลุผลตามเป้าหมายในแต่ละประเด็นยุทธศาสตร์

๒) ความเสี่ยงด้านการปฏิบัติงาน (Operational Risk) หมายถึง ความเสี่ยงที่เกี่ยวข้องกับประเด็นปัญหา การปฏิบัติงานประจำวัน หรือการดำเนินงานปกติที่องค์กรต้องเผชิญ เพื่อให้บรรลุวัตถุประสงค์เชิงกลยุทธ์ เช่น การปฏิบัติงานไม่เป็นไปตามแผนปฏิบัติงาน โดยไม่มีผังการปฏิบัติงานที่ชัดเจน ไม่มีการมอบหมายอำนาจหน้าที่ความรับผิดชอบบุคลากรขาดแรงจูงใจในการปฏิบัติงาน เป็นต้น

๓) ความเสี่ยงด้านการเงิน (Financial Risk) เป็นความเสี่ยงที่เกี่ยวข้องกับการบริหารและควบคุมทางการเงินและการงบประมาณขององค์กรให้เป็นไปอย่างมีประสิทธิภาพ ทั้งจากปัจจัยภายใน เช่น การเบิกจ่ายงบประมาณไม่ถูกต้อง เบิกจ่ายไม่เป็นไปตามแผน จัดสรรงบประมาณไม่เหมาะสมสอดคล้องกับการดำเนินงาน การทุจริตในการเบิกจ่าย และจากผลกระทบของปัจจัยภายนอก เช่น การโอนจัดสรรงบประมาณ การจัดเก็บรายได้ ข้อบังคับเกี่ยวกับการรายงานทางการเงิน และอุปสรรคของระเบียบ กฎหมาย ที่ไม่ชัดเจน อันนำไปสู่การตรวจสอบทักท้วงจากหน่วยงานที่เกี่ยวข้อง เช่น สำนักงานตรวจเงินแผ่นดิน ป.ป.ช. คลังจังหวัด กรมบัญชีกลาง

๔) ความเสี่ยงด้านปฏิบัติตามกฎหมาย/กฎระเบียบ (Compliance Risk : C) หมายถึง ความเสี่ยงที่เกิดจากการละเมิดหรือไม่ปฏิบัติตามกฎระเบียบ ข้อบังคับ ข้อสัญญา และข้อกำหนด ที่เกี่ยวข้องกับการดำเนินงานขององค์กร เช่น การทุจริต การไม่ปฏิบัติตามเงื่อนไขสัญญา การไม่ปฏิบัติตามกฎหมาย

๔) ความเสี่ยงด้านการปฏิบัติตามกฎหมาย ระเบียบ ข้อบังคับ (Compliance Risk) เป็นความเสี่ยงที่เกี่ยวข้องกับประเด็นข้อกฎหมาย ระเบียบ เช่น ความเสี่ยงที่เกิดจากการไม่สามารถปฏิบัติตามกฎระเบียบ หรือกฎหมาย หนังสือสั่งการที่เกี่ยวข้องได้ หรือกฎหมาย ระเบียบที่มีอยู่ ไม่เหมาะสม หรือเป็นอุปสรรคต่อการปฏิบัติงาน เป็นต้น

**การระบุความเสี่ยง (ปีงบประมาณ ๒๕๖๖)**  
**องค์การบริหารส่วนตำบลไหล่ทุ่ง อำเภอตระการพืชผล จังหวัดอุบลราชธานี**

ความเสี่ยง	ผลกระทบ/ความเสียหายที่จะเกิดขึ้น	ปัจจัย/สาเหตุ	ประเภทความเสี่ยง
๑. การใช้ดุลพินิจของผู้มีอำนาจในการอนุญาต อนุมัติ ต่างๆ	หากผู้มีอำนาจไม่ยึดหลักความถูกต้อง ย่อมเกิดความไม่เป็นธรรมต่อพนักงานส่วนตำบล	<u>ปัจจัยภายใน</u> - การนำระบบอุปถัมภ์มาใช้ในการปฏิบัติราชการ	ความเสี่ยงด้านการปฏิบัติงาน (O)
๒. ความผิดพลาดในการปฏิบัติงานเนื่องจากขาดความเข้าใจในระเบียบ กฎหมายที่นำไปใช้ในการปฏิบัติงาน	ปฏิบัติงานผิดพลาด ไม่เป็นไปตามระเบียบ กฎหมาย อันนำไปสู่ปัญหาเกี่ยวกับหน่วยตรวจสอบ	<u>ปัจจัยภายนอก</u> - กฎหมาย ระเบียบ ที่ออกมาไม่มีความชัดเจนในการปฏิบัติ - หน่วยงานที่ออกกฎหมายระเบียบ ไม่มีการให้ความรู้ก่อนการบังคับใช้ <u>ปัจจัยภายใน</u> - ความไม่ชัดเจนในระเบียบข้อกฎหมายทำให้ผู้ปฏิบัติงานเกิดความสับสนในการปฏิบัติ	ความเสี่ยงด้านการปฏิบัติตามกฎหมาย ระเบียบ ข้อบังคับ (C)
๓. วางแผนการพัฒนาไม่ถูกต้องเหมาะสม สอดคล้องกับปัญหาและความต้องการของประชาชน	ปัญหาความเดือดร้อนไม่ได้รับการแก้ไข มีการประท้วง ร้องเรียน	<u>ปัจจัยภายใน</u> - ผู้บริหารวางแผนพัฒนาโดยยึดจากความต้องการของตนเอง พรรคพวก ฐานเสียง และผลประโยชน์ที่ตนเองจะได้รับ	ความเสี่ยงเชิงยุทธศาสตร์ (S)

ความเสี่ยง	ผลกระทบ/ความเสียหายที่จะเกิดขึ้น	ปัจจัย/สาเหตุ	ประเภทความเสี่ยง
๔. การจัดซื้อจัดจ้างและการบริหารพัสดุ เป็นไปอย่างไม่ถูกต้อง	- จัดซื้อผิดระเบียบ	<u>ปัจจัยภายนอก</u> - ระเบียบกฎหมายฉบับใหม่ ออกมาบังคับใช้จำนวนมาก - มีการปรับเปลี่ยนระเบียบกฎหมายตลอดเวลา <u>ปัจจัยภายใน</u> - การขาดความรู้ความเข้าใจของผู้ปฏิบัติ	ความเสี่ยงด้านการปฏิบัติตามกฎหมาย ระเบียบ ข้อบังคับ (C)
๕. โครงการก่อสร้างพื้นฐานไม่ตรงตามความต้องการของประชาชน	สิ้นเปลืองและสูญเสียงบประมาณในการก่อสร้าง การซ่อมแซมบำรุงรักษา	<u>ปัจจัยภายใน</u> - ขาดการควบคุม ตรวจสอบ อย่างเข้มงวด <u>ปัจจัยภายนอก</u> - ขาดความร่วมมือจากประชาชนในการจัดทำประชาคมหมู่บ้านเพื่อเสนอโครงการต่างๆ ในการจัดทำแผนพัฒนา	ความเสี่ยงด้านการปฏิบัติงาน (O)
๖. การจ่ายเบี้ยยังชีพผู้สูงอายุ ผู้พิการ และผู้ป่วยเอดส์ยังขาดความร่วมมือในการแจ้งข้อมูลในการย้ายที่อยู่หรือเปลี่ยนแปลงที่อยู่ใหม่	ทำให้เสียสิทธิ์ในการรับเงินเบี้ยยังชีพตามสิทธิ์ที่จะได้รับ	<u>ปัจจัยภายใน</u> - ขาดการประชาสัมพันธ์ในการแจ้งข้อมูลในการย้ายที่อยู่หรือเปลี่ยนแปลงที่อยู่ใหม่ <u>ปัจจัยภายนอก</u> - ผู้มีสิทธิ์ ญาติและผู้นำชุมชนไม่แจ้งการย้ายที่อยู่ของผู้ได้รับสิทธิ์การรับเบี้ยยังชีพให้กับทาง อบต.ทราบ	ความเสี่ยงด้านการเงิน (F)
๗. เกิดสาธารณภัยในพื้นที่	บ้านเรือนประชาชนได้รับความเสียหาย เกิดการสูญเสียทรัพย์สินและชีวิตของประชาชน	<u>ปัจจัยภายนอก</u> - สภาพดิน ฟ้า อากาศ <u>ปัจจัยภายใน</u> - อุปกรณ์ เครื่องมือเครื่องใช้ กระแสไฟฟ้า	ความเสี่ยงด้านการปฏิบัติงาน (O)

## ๒. การประเมินความเสี่ยง

การประเมินความเสี่ยงเป็นกระบวนการที่ประกอบด้วย การวิเคราะห์ การประเมิน และการจัดระดับความเสี่ยง ที่มีผลกระทบต่อการบรรลุวัตถุประสงค์ของกระบวนการทำงานขององค์การบริหารส่วนตำบลไหล่ทุ่งซึ่งประกอบด้วย ๔ ขั้นตอน ดังนี้

**๒.๑ การกำหนดเกณฑ์การประเมิน** เป็นการกำหนดเกณฑ์ที่จะใช้ในการประเมินความเสี่ยง ได้แก่ ระดับโอกาสที่จะเกิดความเสี่ยง ระดับความรุนแรงของผลกระทบ และระดับของความเสี่ยง โดยคณะทำงานบริหารความเสี่ยงได้กำหนดเกณฑ์การให้คะแนน ระดับโอกาสที่จะเกิดความเสี่ยง และระดับความรุนแรงของผลกระทบ ไว้ ๕ ระดับ คือ น้อยมาก น้อย ปานกลาง สูง และสูงมาก ดังนี้

ประเด็นที่พิจารณา	ระดับคะแนน				
	๑ = น้อยที่สุด	๒ = น้อย	๓ = ปานกลาง	๔ = สูง	5 = สูงมาก
<b>โอกาสที่จะเกิดความเสี่ยง</b>					
ความถี่ในการเกิดเหตุการณ์ หรือข้อผิดพลาดในการปฏิบัติงาน(ครั้ง)	๕ ปี/ครั้ง	๒-๓ ปี/ครั้ง	๑ ปี/ครั้ง	๑-๖ เดือน/ครั้ง ไม่เกิน ๕ ครั้ง/ปี	๑ เดือน/ครั้ง หรือมากกว่า
โอกาสที่จะเกิดเหตุการณ์	น้อยที่สุด	น้อย	ปานกลาง	สูง	สูงมาก
<b>ความรุนแรงและผลกระทบ</b>					
อันตรายต่อชีวิต	เดือดร้อน รำคาญ	บาดเจ็บ เล็กน้อย	บาดเจ็บ ต้องรักษา	บาดเจ็บสาหัส	เสียชีวิต
ผลกระทบต่อภาพลักษณ์ ขององค์กร	น้อยที่สุด	น้อย	ปานกลาง	สูง	สูงมาก

ส่วนระดับของความเสี่ยง จะพิจารณาจากความสัมพันธ์ระหว่างโอกาสที่จะเกิดความเสี่ยงและผลกระทบต่อความเสี่ยงขององค์กรว่าจะก่อให้เกิดความเสี่ยงในระดับใด โดยกำหนดเกณฑ์ไว้ ๔ ระดับ ได้แก่ สูงมาก สูง ปานกลาง และต่ำ

ความรุนแรงของผลกระทบ	๕					สูงมาก	
	๔						สูง
	๓						
	๒						ปานกลาง
	๑						
	๑	๒	๓	๔	๕	โอกาสที่จะเกิดความเสี่ยง	



“ระดับความเสี่ยง”

(ระดับความเสี่ยง = ระดับโอกาสที่จะเกิดขึ้น X ระดับผลกระทบ) ผลคูณ นำมาเทียบกับ ตาราง Risk Matrix ตามแนวคิดของ COSO ตามแถบสี แบ่งเป็น 4 ระดับ ดังนี้

“L” (Low) ในช่องแถบ “สีฟ้า” ถือเป็นความเสี่ยงระดับ “น้อยถึงน้อยที่สุด”

“M” (Medium) ในช่องแถบ “สีส้ม” ถือเป็นความเสี่ยงระดับ “ปานกลาง”

“H” (High) ในช่องแถบ “สีเขียว” ถือเป็นความเสี่ยงระดับ “สูง”

“E” (Extreme) ในช่องแถบ “สีแดง” ถือเป็นความเสี่ยงระดับ “สูงมาก”

**๒.๒ การประเมินโอกาสและผลกระทบของความเสี่ยง** เป็นการนำความเสี่ยงและปัจจัยเสี่ยงแต่ละปัจจัยที่ระบุไว้มาประเมินโอกาสที่จะเกิดเหตุการณ์ความเสี่ยงต่าง ๆ และประเมินระดับความรุนแรงของผลกระทบหรือมูลค่าความเสียหายจากความเสี่ยง เพื่อให้เห็นระดับความเสี่ยงที่แตกต่างกัน ทำให้สามารถกำหนดการควบคุมความเสี่ยงได้อย่างเหมาะสม ซึ่งจะช่วยให้วางแผนและจัดสรรทรัพยากรได้อย่างถูกต้องภายใต้งบประมาณ กำลังคน หรือเวลาที่มีจำกัด โดยอาศัยเกณฑ์มาตรฐานที่กำหนดไว้ข้างต้น ซึ่งมีขั้นตอนการดำเนินการ ดังนี้

๑) พิจารณาโอกาส/ความถี่ในการเกิดเหตุการณ์ต่าง ๆ ว่ามีโอกาส/ความถี่ที่จะเกิดขึ้นมากน้อยเพียงใดตามเกณฑ์มาตรฐานที่กำหนด

๒) พิจารณาความรุนแรงของผลกระทบความเสี่ยง ที่มีผลต่อหน่วยงานว่ามีระดับความรุนแรง หรือมีความเสียหายเพียงใด ตามเกณฑ์มาตรฐานที่กำหนด

**๒.๓ การวิเคราะห์ความเสี่ยง** เมื่อพิจารณาโอกาส/ความถี่ที่จะเกิดเหตุการณ์ความเสี่ยง และความรุนแรงของผลกระทบของแต่ละปัจจัยเสี่ยงแล้ว ให้นำผลที่ได้มาพิจารณาความสัมพันธ์ระหว่างโอกาสที่จะเกิดความเสี่ยง และผลกระทบความเสี่ยง ว่าก่อให้เกิดระดับของความเสี่ยงในระดับใด

ระดับความเสี่ยง = โอกาสในการเกิดเหตุการณ์ต่าง ๆ x ความรุนแรงของเหตุการณ์ต่าง ๆ ซึ่งจัดแบ่งเป็น ๔ ระดับ สามารถแสดงเป็นแผนภูมิความเสี่ยง แบ่งพื้นที่เป็น ๔ ส่วน ซึ่งใช้เกณฑ์ในการจัดแบ่ง ดังนี้

ความรุนแรงของผลกระทบ	๕	๕	๑๐	๑๕	๒๐	๒๕	สูงมาก	
	๔	๔	๘	๑๒	๑๖	๒๐		
	๓	๓	๖	๙	๑๒	๑๕		สูง
	๒	๒	๔	๖	๘	๑๐		ปานกลาง
	๑	๑	๒	๓	๔	๕		ต่ำ
		๑	๒	๓	๔	๕	โอกาสที่จะเกิดความเสี่ยง	

- ๑) ระดับความเสี่ยงต่ำ คือ คะแนนระดับความเสี่ยง ๑ - ๕ คะแนน โดยทั่วไปความเสี่ยงในระดับนี้ให้ถือว่าเป็นความเสี่ยงที่ไม่มีนัยสำคัญต่อการดำเนินงาน ความเสี่ยงที่เกิดขึ้นนั้นสามารถยอมรับได้ภายใต้การควบคุมที่มีอยู่ในปัจจุบัน ซึ่งไม่ต้องดำเนินการใด ๆ เพิ่มเติม
- ๒) ระดับความเสี่ยงปานกลาง คะแนนระดับความเสี่ยง ๖ - ๑๐ คะแนน เป็นความเสี่ยงที่ยอมรับได้ แต่ต้องมีแผนควบคุมความเสี่ยง ความเสี่ยงในระดับนี้ให้ถือว่าเป็นความเสี่ยงที่ยอมรับได้ แต่ต้องมีการจัดการเพิ่มเติม
- ๓) ระดับความเสี่ยงสูง คะแนนระดับความเสี่ยง ๑๑ - ๑๖ คะแนน ต้องมีแผนลดความเสี่ยง เพื่อให้ความเสี่ยงนั้นลดลงให้อยู่ในระดับที่ยอมรับได้
- ๔) ระดับความเสี่ยงสูงมาก คะแนนระดับความเสี่ยง ๑๗ - ๒๕ คะแนน ต้องมีแผนลดความเสี่ยงและประเมินซ้ำ หรืออาจต้องถ่ายโอนความเสี่ยง

**การประเมินความเสี่ยง (ปีงบประมาณ ๒๕๖๖)**  
**องค์การบริหารส่วนตำบลไหล่ทุ่ง อำเภอตระการพืชผล จังหวัดอุบลราชธานี**

กิจกรรมความเสี่ยง	ผลกระทบ/ความเสียหายที่จะเกิดขึ้น	ปัจจัย/สาเหตุ/เหตุการณ์	ประเภทความเสี่ยง	โอกาส/ความถี่	ผลกระทบความรุนแรง	คะแนนความเสี่ยง	ระดับความเสี่ยง	ผู้รับผิดชอบ
๑. การใช้ดุลพินิจของผู้มีอำนาจในการอนุญาตอนุมัติ ต่างๆ	หากผู้มีอำนาจไม่ยึดหลักความถูกต้อง ย่อมเกิดความไม่เป็นธรรมต่อพนักงานส่วนตำบล	<u>ปัจจัยภายใน</u> - การนำระบบอุปถัมภ์มาใช้ในการปฏิบัติราชการ	ความเสี่ยงด้านการปฏิบัติงาน (O)					สำนักปลัด
๒. ความผิดพลาดในการปฏิบัติงาน เนื่องจากขาดความรู้ความเข้าใจในระเบียบ กฎหมายที่นำไปใช้ในการปฏิบัติงาน	ปฏิบัติงานผิดพลาด ไม่เป็นไปตามระเบียบ กฎหมาย อันนำไปสู่ปัญหา กับหน่วยตรวจสอบ	<u>ปัจจัยภายนอก</u> - กฎหมาย ระเบียบ ที่ออกมาไม่มีความชัดเจนในการปฏิบัติ - หน่วยงานที่ออกกฎหมาย ระเบียบ ไม่มีการให้ความรู้ก่อนการบังคับใช้ <u>ปัจจัยภายใน</u> - พนักงานส่วนตำบลไม่สนใจอ่านระเบียบ กฎหมาย - ไม่มีการจัดทำหรือรวบรวมองค์ความรู้ในหน่วยงาน	ความเสี่ยงด้านการปฏิบัติตามกฎหมาย ระเบียบ ข้อบังคับ (C)					สำนักปลัด
๓. การจัดซื้อจัดจ้างและการบริหารพัสดุ เป็นไปอย่างไม่ถูกต้อง	- จัดซื้อผิดระเบียบ	<u>ปัจจัยภายนอก</u> - ระเบียบกฎหมายฉบับใหม่ ออกมาบังคับใช้จำนวนมาก - มีการปรับเปลี่ยนระเบียบกฎหมายอยู่ตลอดเวลา <u>ปัจจัยภายใน</u> - การขาดความรู้ความเข้าใจของผู้ปฏิบัติ	ความเสี่ยงด้านการปฏิบัติตามกฎหมาย ระเบียบ ข้อบังคับ (C)					กองคลัง

กิจกรรมความเสี่ยง	ผลกระทบ/ความเสียหายที่จะเกิดขึ้น	ปัจจัย/สาเหตุ/เหตุการณ์	ประเภทความเสี่ยง	โอกาส/ความถี่	ผลกระทบความรุนแรง	คะแนนความเสี่ยง	ระดับความเสี่ยง	ผู้รับผิดชอบ
๔. โครงการก่อสร้างพื้นฐานไม่ตรงตามความต้องการของประชาชน	สิ้นเปลืองและสูญเสียงบประมาณในการก่อสร้าง การซ่อมแซมบำรุงรักษา	<u>ปัจจัยภายใน</u> - ขาดการควบคุม ตรวจสอบอย่างเข้มงวด <u>ปัจจัยภายนอก</u> - ขาดความร่วมมือจากประชาชนในการจัดทำประชาคมหมู่บ้านเพื่อเสนอโครงการต่างๆ ในการจัดทำแผนพัฒนา	ความเสี่ยงด้านการปฏิบัติงาน (O)					กองช่าง
๕. การจ่ายเบี้ยยังชีพผู้สูงอายุ ผู้พิการ และผู้ป่วยเอดส์ยังขาดความร่วมมือในการแจ้งข้อมูลในการย้ายที่อยู่หรือเปลี่ยนแปลงที่อยู่ใหม่	ทำให้เสียสิทธิในการรับเงินเบี้ยยังชีพตามสิทธิ์ที่จะได้รับ	<u>ปัจจัยภายนอก</u> - ผู้มีสิทธิ์ ญาติและผู้นำชุมชนไม่แจ้งการย้ายที่อยู่ของผู้ได้รับสิทธิ์การรับเบี้ยยังชีพให้กับทาง อบต.ทราบ	ความเสี่ยงด้านการเงิน (F)					กองสวัสดิการสังคม
๖. เกิดสาธารณภัยในพื้นที่	บ้านเรือนประชาชนได้รับความเสียหาย เกิดการสูญเสียทรัพย์สินและชีวิตของประชาชน	<u>ปัจจัยภายนอก</u> - สภาพดิน ฟ้า อากาศ <u>ปัจจัยภายใน</u> - อุปกรณ์ เครื่องมือเครื่องใช้ กระแสไฟฟ้า	ความเสี่ยงด้านการปฏิบัติงาน (O)					สำนักปลัด



### ๓. การจัดการความเสี่ยง

เป็นการกำหนดแนวทางตอบสนองความเสี่ยง ซึ่งมีหลายวิธีและสามารถปรับเปลี่ยนให้เหมาะสมกับสถานการณ์ ขึ้นอยู่กับดุลพินิจของผู้รับผิดชอบ แต่วิธีการจัดการความเสี่ยงต้องคุ้มค่างับการลดระดับผลกระทบที่เกิดจากความเสี่ยงนั้น โดยทางเลือกหรือวิธีการจัดการความเสี่ยงประกอบด้วย ๔ แนวทางหลัก คือ

๑) การยอมรับ หมายถึง การที่ความเสี่ยงนั้นสามารถยอมรับได้ภายใต้การควบคุมที่ที่อยู่ ซึ่งไม่ต้องดำเนินการใด ๆ เช่น กรณีที่มีความเสี่ยงในระดับไม่รุนแรงและไม่คุ้มค่าที่จะดำเนินการใด ๆ ให้ขออนุมัติหลักการรับความเสี่ยงไว้และไม่ดำเนินการใด ๆ แต่ควรมีมาตรการติดตามอย่างใกล้ชิดเพื่อรองรับผลที่จะเกิดขึ้น

๒) การลดหรือควบคุมความเสี่ยง หมายถึง การลดโอกาสที่จะเกิดขึ้น หรือลดความเสียหาย โดยการจัดระบบการควบคุม หรือเปลี่ยนแปลงขั้นตอนบางส่วนของกิจกรรมหรือโครงการที่นำไปสู่เหตุการณ์ที่เป็นความเสี่ยง เพื่อให้มีการควบคุมที่เพียงพอและเหมาะสม เช่น การปรับปรุงกระบวนการดำเนินงาน การจัดอบรมเพิ่มทักษะในการทำงาน และการจัดทำคู่มือการปฏิบัติงาน เป็นต้น

๓) การหยุดหรือหลีกเลี่ยงความเสี่ยง หมายถึง ความเสี่ยงที่ไม่สามารถยอมรับและต้องจัดการให้ความเสี่ยงนั้นไปอยู่นอกเหนือจากเงื่อนไขการดำเนินงาน โดยมีวิธีการจัดการความเสี่ยงในกลุ่มนี้ เช่น การหยุดหรือยกเลิกการดำเนินงานหรือกิจกรรมที่ก่อให้เกิดความเสี่ยงนั้น

๔) การถ่ายโอนความเสี่ยง หมายถึง ความเสี่ยงที่สามารถโอนไปให้ผู้อื่นได้ เช่น การทำประกันภัย ประกันทรัพย์สิน กับบริษัทประกัน การจ้างบุคคลภายนอกหรือการจ้างบริษัทภายนอกมาจัดการในงานบางอย่าง แทน เช่น งานออกแบบถนน อาคาร สิ่งปลูกสร้างต่างๆ

### ๔. การรายงานและติดตามผล

หลังจากจัดทำแผนบริหารความเสี่ยงและมีการดำเนินงานตามแผนแล้ว จะต้องมีการรายงานและติดตามผลเป็นระยะ เพื่อให้เกิดความมั่นใจว่าได้มีการดำเนินงานไปอย่างถูกต้องและเหมาะสม โดยมีเป้าหมายในการติดตามผล คือ เป็นการประเมินคุณภาพและความเหมาะสมของวิธีการจัดการความเสี่ยง รวมทั้งติดตามผลการจัดการความเสี่ยงที่ได้มีการดำเนินการไปแล้วว่าบรรลุวัตถุประสงค์ของการบริหารความเสี่ยงหรือไม่ โดยหน่วยงานต้องสอบถามดูว่า วิธีการบริหารจัดการความเสี่ยงใดมีประสิทธิภาพดีก็ให้ดำเนินการต่อไป หรือวิธีการบริหารจัดการความเสี่ยงดีควรปรับเปลี่ยน และนำผลการติดตามไปรายงานให้ฝ่ายบริหารทราบตามแบบรายงานที่ได้กล่าวไว้ข้างต้น ทั้งนี้ กระบวนการสอบถามอาจกำหนดข้อมูลที่ต้องติดตาม พร้อมทั้งความถี่ในการติดตามผล โดยสามารถติดตามผลได้ใน ๒ ลักษณะ คือ

๑) การติดตามผลเป็นรายครั้ง เป็นการติดตามตามรอบระยะเวลาที่กำหนด เช่น ทุก ๓ เดือน ทุก ๖ เดือน ทุก ๙ เดือน หรือทุกสิ้นปี เป็นต้น

๒) การติดตามผลในระหว่างการปฏิบัติงาน เป็นการติดตามที่รวมอยู่ในการดำเนินงานต่างๆ ตามปกติของหน่วยงาน

## ๕. การประเมินผลการบริหารความเสี่ยง

คณะทำงานบริหารความเสี่ยง จะต้องทำสรุปรายงานผลและประเมินผลการบริหารความเสี่ยง ประจำปีต่อนายกองค์การบริหารส่วนตำบลไหล่ทุ่ง เพื่อให้มั่นใจว่า องค์การบริหารส่วนตำบลไหล่ทุ่ง มีการบริหารความเสี่ยงเป็นไปอย่างเหมาะสม เพียงพอ ถูกต้อง และมีประสิทธิผล มาตรการหรือกลไกการควบคุมความเสี่ยงที่ ดำเนินการสามารถลดและควบคุมความเสี่ยงที่เกิดขึ้นได้จริงและอยู่ในระดับที่ยอมรับได้ หรือต้องจัดหามาตรการ หรือตัวควบคุมอื่นเพิ่มเติม เพื่อให้ความเสี่ยงที่ยังเหลืออยู่หลังมีการจัดการ อยู่ในระดับที่ยอมรับได้ และให้องค์กรมีการบริหารความเสี่ยงอย่างต่อเนื่องจนเป็นวัฒนธรรมในการปฏิบัติงาน

## ๖. การทบทวนการบริหารความเสี่ยง

การทบทวนแผนการบริหารความเสี่ยง เป็นการทบทวนประสิทธิภาพของแนวการบริหารความเสี่ยงในทุกขั้นตอน เพื่อการปรับปรุงและพัฒนาแผนงานในการบริหารความเสี่ยงให้ทันสมัยและเหมาะสมกับการปฏิบัติงานจริงเป็นประจำทุกปี

## บทที่ ๕ แผนบริหารความเสี่ยง

ในปีงบประมาณ พ.ศ. ๒๕๖๖ องค์การบริหารส่วนตำบลไหล่นุ่น ได้ดำเนินการวิเคราะห์และจัดทำแผนบริหารความเสี่ยงเพื่อเตรียมการรองรับสภาวะการเปลี่ยนแปลงที่จะเกิดขึ้น โดยพิจารณาจากภารกิจ อำนาจหน้าที่ ตามพระราชบัญญัติเทศบาล พ.ศ. ๒๕๕๖ และที่แก้ไขเพิ่มเติม พระราชบัญญัติกำหนดแผนและขั้นตอนการกระจายอำนาจให้แก่องค์กรปกครองส่วนท้องถิ่น พ.ศ. ๒๕๔๒ และระเบียบ กฎหมายต่าง ๆ ที่กำหนดให้เป็นภารกิจขององค์กรปกครองส่วนท้องถิ่น ประกอบกับพิจารณาจากผลการปฏิบัติงานที่ผ่านมา นำมาคัดเลือกความเสี่ยงเพื่อกำหนดมาตรการหรือแผนปฏิบัติการในการจัดการและควบคุมความเสี่ยง เพื่อป้องกันไม่ให้เกิดผลกระทบต่อเป้าหมายการปฏิบัติราชการขององค์การบริหารส่วนตำบลไหล่นุ่นโดยแผนบริหารความเสี่ยงประจำปี พ.ศ.๒๕๖๖ ขององค์การบริหารส่วนตำบลไหล่นุ่น มีองค์ประกอบที่สำคัญ ดังนี้

๑. ความเสี่ยง
๒. ระดับความเสี่ยง
๓. กิจกรรมการควบคุม/จัดการความเสี่ยง
๔. วัตถุประสงค์
๕. ระยะเวลาดำเนินการ
๖. ผลสำเร็จที่คาดหวัง
๗. งบประมาณ
๘. ผู้รับผิดชอบ
๙. ระดับความเสี่ยงที่คาดหวัง



**แผนการบริหารความเสี่ยง ปีงบประมาณ ๒๕๖๖**  
**องค์การบริหารส่วนตำบลไหล่ทุ่ง อำเภอตระการพืชผล จังหวัดอุบลราชธานี**

ความเสี่ยง	ระดับความเสี่ยง	กิจกรรมการควบคุม/จัดการความเสี่ยง	วัตถุประสงค์	ระยะเวลาดำเนินการ	ผลสำเร็จที่คาดหวัง	งบประมาณ (บาท)	ผู้รับผิดชอบ	ระดับความเสี่ยงที่คาดหวังภายหลังดำเนินการจัดการความเสี่ยง		
								โอกาส/ความถี่	ผลกระทบ/ความรุนแรง	คะแนนรวม
ความเสี่ยงด้านการปฏิบัติงาน (Operational Risk)										
๑. การใช้ดุลพินิจของผู้มีอำนาจในการอนุญาตอนุมัติต่างๆ	๑๐	มาตรการ การพิจารณาอนุมัติ ยึดหลักกฎหมาย ระเบียบอย่างเคร่งครัด	เพื่อให้เกิดความเป็นธรรม และความถูกต้อง	ต.ค. ๒๕๖๕ ถึง ก.ย. ๒๕๖๖	การพิจารณาอนุญาต อนุมัติ มีความรวดเร็ว ถูกต้อง	-	ทุกกอง	๑	๕	๕
๒. โครงการก่อสร้างพื้นฐานไม่ตรงตามความต้องการของประชาชน	๑๐	มาตรการในการตั้งคณะกรรมการตรวจสอบรับงานจ้าง	เพื่อให้โครงการก่อสร้างทุกโครงการใช้ประโยชน์อย่างคุ้มค่า	ต.ค. ๒๕๖๕ ถึง ก.ย. ๒๕๖๖	โครงการก่อสร้างทุกโครงการได้ใช้ประโยชน์ และแก้ไขปัญหาของประชาชนได้	-	กองช่าง	๑	๕	๕
๓. เกิดสาธารณภัยในพื้นที่	๑๐	- จัดทำแผนป้องกันบรรเทาสาธารณภัย - จัดตั้งศูนย์ช่วยเหลือประชาชน	เพื่อช่วยเหลือประชาชนได้ทันที	ต.ค. ๒๕๖๕ ถึง ก.ย. ๒๕๖๖	ประชาชนที่ประสบเหตุได้รับความช่วยเหลือ	๒๐๐,๐๐๐	สป.	๒	๔	๘

ความเสี่ยง	ระดับความเสี่ยง	กิจกรรมการควบคุม/จัดการความเสี่ยง	วัตถุประสงค์	ระยะเวลาดำเนินการ	ผลสำเร็จที่คาดหวัง	งบประมาณ (บาท)	ผู้รับผิดชอบ	ระดับความเสี่ยงที่คาดหวัง ภายหลังดำเนินการจัดการความเสี่ยง		
								โอกาส/ความถี่	ผลกระทบ/ความรุนแรง	คะแนนรวม
ความเสี่ยงด้านการปฏิบัติตามกฎหมาย ระเบียบ ข้อบังคับ (Compliance Risk)										
๔. ความผิดพลาดในการปฏิบัติงาน เนื่องจากขาดรู้ความเข้าใจในระเบียบ กฎหมายที่นำไปใช้ในการปฏิบัติงาน	๑๕	การส่งพนักงานเข้ารับการอบรม	เพื่อให้ปฏิบัติงานได้ถูกต้อง	ต.ค. ๒๕๖๕ ถึง ก.ย. ๒๕๖๖	ไม่ให้เกิดความผิดพลาดในการปฏิบัติงาน	๑๐,๐๐๐	ทุกกอง	๑	๕	๕
๕. การจัดซื้อจัดจ้าง และการบริหารพัสดุ เป็นไปอย่างไม่ถูกต้อง	๑๕	การส่งพนักงานเข้ารับการอบรม	เพื่อให้ปฏิบัติงานได้ถูกต้อง	ต.ค. ๒๕๖๕ ถึง ก.ย. ๒๕๖๖	ไม่ให้เกิดความผิดพลาดในการปฏิบัติงาน	๑๐,๐๐๐	กองคลัง	๑	๕	๕

ความเสี่ยง	ระดับความเสี่ยง	กิจกรรมการควบคุม/จัดการความเสี่ยง	วัตถุประสงค์	ระยะเวลาดำเนินการ	ผลสำเร็จที่คาดหวัง	งบประมาณ (บาท)	ผู้รับผิดชอบ	ระดับความเสี่ยงที่คาดหวังภายหลังดำเนินการจัดการความเสี่ยง		
								โอกาส/ความถี่	ผลกระทบ/ความรุนแรง	คะแนนรวม
ความเสี่ยงด้านการเงิน (Financial Risk)										
๖. การจ่ายเบี้ยยังชีพผู้สูงอายุ ผู้พิการ และผู้ป่วยเอดส์ยังขาดความร่วมมือในการแจ้งข้อมูลในการย้ายที่อยู่หรือเปลี่ยนแปลงที่อยู่ใหม่	๑๖	มาตรการในการตรวจสอบข้อมูลกับฐานข้อมูลกรมบัญชีกลาง	เพื่อไม่ให้ราชการเสียหายและไม่ทำให้สิทธิในการรับเงินเบี้ยยังชีพตามสิทธิ์ที่จะได้รับ	ต.ค. ๒๕๖๕ ถึง ก.ย. ๒๕๖๖	การจ่ายเบี้ยยังชีพเป็นไปอย่างถูกต้อง	-	กองสวัสดิการสังคม	๑	๕	๕
ความเสี่ยง	ระดับความเสี่ยง	กิจกรรมการควบคุม/จัดการความเสี่ยง	วัตถุประสงค์	ระยะเวลาดำเนินการ	ผลสำเร็จที่คาดหวัง	งบประมาณ (บาท)	ผู้รับผิดชอบ	ระดับความเสี่ยงที่คาดหวังภายหลังดำเนินการจัดการความเสี่ยง		
								โอกาส/ความถี่	ผลกระทบ/ความรุนแรง	คะแนนรวม
ความเสี่ยงเชิงยุทธศาสตร์ (Strategic Risk)										
๗. วางแผนการพัฒนาไม่ถูกต้อง เหมาะสม สอดคล้องกับปัญหาและความต้องการของประชาชน	๑๕	มีการติดตามประเมินผลแผนพัฒนาท้องถิ่นทุกปี	- เพื่อให้แผนพัฒนาเป็นกรอบในการทำงบประมาณรายจ่ายได้อย่างมีประสิทธิภาพ - เพื่อให้ระดับความสำเร็จของแผนสูงกว่าร้อยละ ๖๐	ต.ค. ๒๕๖๕ ถึง ก.ย. ๒๕๖๖	- แผนพัฒนาสามารถใช้เป็นกรอบในการทำงบประมาณรายจ่ายได้อย่างมีประสิทธิภาพ - ระดับความสำเร็จของแผนสูงกว่าร้อยละ ๖๐	-	สป.	๑	๕	๕

# ภาคผนวก

**แบบประเมินความเสี่ยง ประจำปีงบประมาณ ๒๕๖๖**  
**องค์การบริหารส่วนตำบลไหล่ทุ่ง อำเภอตระการพืชผล จังหวัดอุบลราชธานี**

\*\*\*\*\*

**คำชี้แจง :** จงให้คะแนนระดับโอกาสที่จะเกิดความเสี่ยง (๑) และระดับความรุนแรงของผลกระทบ (๒) ตามระดับดังนี้ ๑ = น้อยที่สุด ๒ = น้อย ๓ = ปานกลาง ๔ = สูง ๕ = สูงที่สุด

ความเสี่ยง	ปัจจัย/สาเหตุ	การประเมินความเสี่ยง		
		โอกาส (๑)	ผลกระทบ (๒)	ระดับความเสี่ยง (๑)×(๒) =(๓)
๑. การใช้ดุลพินิจของผู้มีอำนาจในการอนุญาต อนุมัติ ต่างๆ	<u>ปัจจัยภายใน</u> - การนำระบบอุปถัมภ์มาใช้ในการปฏิบัติราชการ			
๒. ความผิดพลาดในการปฏิบัติงานเนื่องจากขาดความรู้ความเข้าใจในระเบียบ กฎหมายที่นำไปใช้ในการปฏิบัติงาน	<u>ปัจจัยภายนอก</u> - กฎหมาย ระเบียบ ที่ออกมาไม่มีความชัดเจนในการปฏิบัติ - หน่วยงานที่ออกกฎหมาย ระเบียบ ไม่มีการให้ความรู้ก่อนการบังคับใช้ <u>ปัจจัยภายใน</u> - พนักงานส่วนตำบลไม่สนใจอ่านระเบียบกฎหมาย - ไม่มีการจัดทำหรือรวบรวมองค์ความรู้ในหน่วยงาน			
๓. การจัดซื้อจัดจ้างและการบริหารพัสดุ เป็นไปอย่างไม่ถูกต้อง	<u>ปัจจัยภายนอก</u> - ระเบียบกฎหมายฉบับใหม่ออกมาบังคับใช้จำนวนมาก - มีการปรับเปลี่ยนระเบียบ กฎหมายตลอดเวลา <u>ปัจจัยภายใน</u> - การขาดความรู้ความเข้าใจของผู้ปฏิบัติ			
๔. โครงการก่อสร้างพื้นฐานไม่ตรงตามความต้องการของประชาชน	<u>ปัจจัยภายใน</u> - ขาดการควบคุม ตรวจสอบอย่างเข้มงวด <u>ปัจจัยภายนอก</u> - ขาดความร่วมมือจากประชาชนในการจัดทำประชาคมหมู่บ้านเพื่อเสนอโครงการต่างๆ ในการจัดทำแผนพัฒนา			
๕. การจ่ายเบี้ยยังชีพผู้สูงอายุ ผู้พิการ และผู้ป่วยเอดส์ยังขาดความร่วมมือในการแจ้งข้อมูลในการย้ายที่อยู่หรือเปลี่ยนแปลงที่อยู่ใหม่	<u>ปัจจัยภายใน</u> - ขาดการประชาสัมพันธ์ในการแจ้งข้อมูลในการย้ายที่อยู่หรือเปลี่ยนแปลงที่อยู่ใหม่ <u>ปัจจัยภายนอก</u> - ผู้มีสิทธิ์ ญาติและผู้นำชุมชนไม่แจ้งการย้ายที่อยู่ของผู้ได้รับสิทธิ์การรับเบี้ยยังชีพให้กับทาง อบต.ทราบ			
๖. เกิดสาธารณภัยในพื้นที่	<u>ปัจจัยภายนอก</u> - สภาพดิน ฟ้า อากาศ <u>ปัจจัยภายใน</u> - อุปกรณ์ เครื่องมือเครื่องใช้ กระแสไฟฟ้า			

แผนการบริหารจัดการความเสี่ยง ประจำปีงบประมาณ พ.ศ. ๒๕๖๖ ขององค์การบริหารส่วนตำบลไหล่ทุ่ง อำเภอตระการพืชผล จังหวัดอุบลราชธานี

